

EXCAVACIONES ARQUEOLÓGICAS EN ASTURIAS 2003-2006



GOBIERNO DEL PRINCIPADO DE ASTURIAS

CONSEJERÍA DE CULTURA Y TURISMO

AGRADECIMIENTOS

Los coordinadores editoriales agradecen la colaboración prestada por todos los arqueólogos que han participado en esta publicación.

Igualmente desean agradecer la ayuda y el apoyo recibido de Pablo León Gasalla y de todo el Servicio de Conservación, Archivos y Museos.

Promueve: Consejería de Cultura y Turismo

Edita: Consejería de Cultura y Turismo

Ediciones Trabe S. L. U.

Distribuye: Ediciones Trabe S. L. U.

Coordinadores de la edición: Juan Fernández Reyero y César García de Castro Valdés

© De textos e ilustraciones: Los autores

© De la edición: Consejería de Cultura y Turismo

Fotografías de cubierta: De izquierda a derecha y de arriba a abajo:

- El *triclinium* durante su proceso de excavación. Yacimiento romano y medieval de Veranes, Cenero (Gijón)
- Necrópolis norte. Excavaciones arqueológicas en la iglesia de Santa Eulalia de Abamia (Cangas de Onís)
- Puchero recuperado. Excavación arqueológica en las calles Altamirano y Cimadevilla (Oviedo)
- Lápida funeraria. Excavaciones arqueológicas en la iglesia de Santa Eulalia de Abamia (Cangas de Onís)
- Vista aérea del yacimiento antes del inicio de los trabajos arqueológicos. El castro de Cabo Blanco, Valdeparés (El Franco)
- Galería del Osario. La cueva de El Sidrón (Piloña)
- Línea de muralla sobre el escarpe del foso interior. Monte Castrelo de Pelóu (Grandas de Salime)

Imprime: Gráficas Rigel

Depósito legal: As-5.716-09

ISBN: 978-84-8053-545-8

ISSN: 1135-7339

PRÓLOGO. Mercedes Álvarez González, *Consejera de Cultura y Turismo* 7

ARQUEOLOGÍA EN EL MEDIO URBANO 9

Intervención arqueológica en la iglesia de San Andrés de Pola de Allande (Allande). *M.ª Cristina Arca* 13

Excavación arqueológica en la calle San Bernardo nº 5 (Avilés) y musealización de la muralla. *Alejandro García Álvarez-Busto y Alfonso Fanjul Peraza* 23

Excavación arqueológica de la calle San Bernardo nº 31. Documentación de un nuevo tramo de la muralla de Avilés. *Alfonso Fanjul Peraza y Alejandro García Álvarez-Busto* 31

Rehabilitación del edificio nº 21 de la calle San Bernardo (Avilés). Seguimiento arqueológico (abril 2003). *Alicia García Fernández* 35

Intervención arqueológica en el solar nº 18 de la avenida de Francisco Carrillo, La Isla (Colunga). *Gerardo Sierra Piedra y Alejandro Sánchez Díaz* 37

Excavación arqueológica realizada en el solar nº 5 de la calle de Los Remedios (Gijón). Abril-junio de 2005. *Paula Bartolomé Ovejero y Catalina Yañez Solís* 45

Excavación arqueológica en el solar nº 1 de la calle Recoletas (Gijón). Julio 2004. *Alicia García Fdez.* 49

Obras de reparación en la capilla de San Lorenzo (Gijón). *Otilia Requejo Pagés, Jacob Colloto Montero y Virginia Gallego Espinella* 53

Un espacio doméstico de época bajomedieval en la calle Gregorio García Jove de Cimadevilla (Gijón). Informe de la excavación arqueológica. *Estefanía Sánchez Hidalgo y Alfonso Menéndez Granda* 57

Excavación arqueológica en el entorno de la Cámara Santa de la Catedral de Oviedo (2003-2004). *Sergio Ríos González* 63

Intervención arqueológica en el solar nº 8 de la calle Mon (Oviedo). Campaña 2004. *Gema E. Adán Álvarez, Covadonga Ibáñez Calzada y Noelia Fdez. Calderón* 75

Excavaciones arqueológicas en el balneario de Las Caldas (Oviedo) 2004. *Sergio Ríos González* 83

Excavación arqueológica realizada en el solar nº 5 de la calle Cimadevilla (Oviedo). Estratigrafía, estructuras y materiales de época bajomedieval. *Estefanía Sánchez Hidalgo y Alfonso Menéndez Granda* 89

Estratigrafías y materiales medievales hallados en la excavación arqueológica realizada en los solares número 1, 3, 5 y 7 de la calle Altamirano y número 21 de la calle Cimadevilla (Oviedo). *Alfonso Menéndez Granda y Estefanía Sánchez Hidalgo* 97

Actuación arqueológica en los solares 4, 5 y 6 de la plaza de La Constitución (Oviedo). *Otilia Requejo Pagés, Virginia Gallego Espinella y Jacob Colloto Montero* 105

Intervención arqueológica en el solar nº 19 de la calle Manuel Fernández Juncos (Ribadesella). *M.ª Cristina Arca Miguélez* 113

Seguimiento arqueológico de las obras de reurbanización de La Plaza (Tevera). *Otilia Requejo Pagés, Valentín Álvarez Martínez y Nicolás Alonso Rodríguez* 121

Intervención arqueológica en el patio anejo al palacio de los Hevia (Villaviciosa). Abril-junio 2003. *Alicia García Fernández* 127

ARQUEOLOGÍA EN EL MEDIO RURAL 133

Excavación arqueológica del *moyón* de La Corralá, La Pola del Pino (Aller). *Fructuoso Díaz García* 137

Intervención arqueológica en la iglesia de Santa María de Suares (Bimenes). Iª fase en noviembre de 2005 y IIª fase en septiembre de 2006. *M.ª Cristina Arca Miguélez* 143

Intervención arqueológica en la necrópolis tumular de Penouta (Boal). *Gerardo Sierra Piedra, Luis Blanco Vázquez y Bernardino Díaz Nosty* 149

Excavaciones arqueológicas en el castro de Pendia (Boal). *Fernando Rguez. del Cueto y Ángel Villa Valdés* 159

La cueva de La Peña, San Román (Candamo). Documentación 3D y nuevos grafismos parietales. *M.ª Soledad Corchón, Diego González-Aguilera, Diego Gárate, Angel L. Muñoz, Javier Gómez-Lahoz y Jesús Sabas Herrero* 171

Análisis no destructivo de la materia colorante mediante instrumentación Raman portátil en el arte parietal de la cueva de La Peña, San Román de Candamo (Candamo). <i>M. Olivares, X. Murelaga, K. Castro, D. Gárate, M. S. Corchón</i>	187	<i>Rubén Montes López, Susana Hevia González, Ángel Villa Valdés y Alfonso Menéndez Granda</i>	313
Excavaciones arqueológicas en Santa María de Villaverde (Cangas de Onís). 2002-2003. <i>Sergio Ríos Glez.</i>	193	Obras de rehabilitación de la ermita de El Carbayu (Langreo). <i>Rosario Suárez Vega</i>	323
Excavaciones arqueológicas en la iglesia de Santa Eulalia de Abamia (Cangas de Onís). 2005-2006. <i>Sergio Ríos González</i>	201	Excavación arqueológica y seguimiento arqueológico de las obras de restauración de Santa María del Naranco (Oviedo) 2007. <i>Elías Carrocera Fernández, Bernardino Nosty y Gerardo Sierra Piedra</i>	331
Excavaciones arqueológicas en la cueva de La Güelga (Cangas de Onís). <i>Mario Menéndez y otros</i>	209	La iglesia de San Miguel de Lillo (Oviedo). Obras de conservación y actuación arqueológica (2005-2006). <i>Otilia Requejo Pagés, Montserrat Jiménez Sánchez y Francisco Javier Alonso Rodríguez</i>	339
Arqueología y rehabilitación de Santa María de Monasterio de Hermo (Cangas del Narcea). <i>David Flórez de la Sierra</i>	223	Excavaciones arqueológicas en San Juan de Priorio (Oviedo), 2005. <i>Sergio Ríos González</i>	347
Intervención arqueológica en el edificio de las cuadras del monasterio de San Juan Bautista de Corias (Cangas del Narcea). <i>Alejandro García Álvarez-Busto</i>	227	Documentación, modelado y reconstrucción 3D de la cueva de Las Caldas (Oviedo). El yacimiento y el arte parietal. <i>M^a Soledad Corchón, Diego González-Aguilera, Angel L. Muñoz, Javier Gómez-Lahoz y Jesús Sabas Herrero</i>	355
Entrellusa, Perlora (Carreño): evidencias paleolíticas, de enterramientos tardoantiguos y hábitat medieval. <i>G. E. Adán y otros</i>	235	La cueva de El Sidrón, Borines (Piloña). Campañas de excavación de 2003 a 2006. <i>Javier Fortea, Marcos de la Rasilla y otros</i>	367
El monasterio de Santa María de Raíces (Castrillón): intervención arqueológica de 2005 y propuesta interpretativa. <i>Iván Muñiz López y Alejandro García Álvarez-Busto</i>	243	Intervención arqueológica en la necrópolis medieval de Bueida, Ricabo (Quirós). <i>Susana Hevia González y Rubén Montes López</i>	385
El castro de Cabo Blanco, Valdepareas (El Franco): informe sobre los trabajos de acondicionamiento y exploración arqueológica (2004-2007). <i>José Antonio Fanjul Mosteirín, Ángel Villa Valdés y Álvaro Menéndez Granda</i>	255	Obras de consolidación de las ruinas del monasterio de Santa María de Tina (Ribadedeva). <i>Rosario Suárez Vega</i>	393
Capilla de San Martín de Veriña (Gijón). <i>David Flórez de la Sierra</i>	265	Estudio arqueológico de la iglesia de San Salvador de Moro (Ribadesella) 2003-2004. <i>Sergio Ríos Glez.</i>	401
Informe de la excavación de cuatro sondeos arqueológicos en el exterior del pozo de agua nº 1 del castro de la Campa Torres (Gijón). <i>Alfonso Menéndez Granda y Estefanía Sánchez Hidalgo</i>	275	Documentación arqueológica en la cueva de Tito Bustillo, Ardines (Ribadesella): campañas de 2003 a 2007. <i>Rodrigo de Balbín Berhmann, José Javier Alcolea González y Miguel Ángel González Perreda</i>	411
El yacimiento romano y medieval de Veranes, Cenero (Gijón). Campañas 2003-2006. <i>Carmen Fernández Ochoa y Fernando Gil Sendino</i>	283	Investigaciones arqueológicas de 2005 y 2006 en las minas de cobre prehistóricas de la Sierra del Aramo, Texéu (Riosa). <i>Miguel Ángel de Blas Cortina y Manuel Suárez Fernández</i>	421
Actuación arqueológica en al iglesia parroquial de Santa María de Luanco (Gozón). <i>Ángela Rodríguez Vázquez</i>	303	La Cueva del Conde 2003-2006 (Proyecto CN 04-218): neandertales y cromañones en el valle de Tuñón (Santo Adriano). <i>Miguel Arbizu Senosiain, Juan Luís Arsuaga Ferreras y Gema E. Adán Álvarez</i>	435
A propósito del fenómeno tumular neolítico en Grandas de Salime: la datación carbono 14 del túmulo 1 del Chao de Cereixeira. <i>Angel Villa Valdés</i>	309	Actuación arqueológica en Santa María de Narzana (Sariego) 2006. <i>Sergio Ríos González y Andrea Menéndez Menéndez</i>	447
Monte Castrelo de Peló n u (Grandas de Salime). Avance sobre su secuencia estratigráfica e interpretación histórica.		Os castros de Taramundi: reseña sobre el plan director e informe relativo al avance de las excavaciones arqueológicas. <i>Alfonso Menéndez Granda y Ángel Villa Valdés</i>	455

Excavaciones en los Castros de La Cogollina y La Garba (Teverga). Pautas del doblamiento castreño en un valle de montaña. <i>Alfonso Fanjul Peraza, Carlos Fernández Rodríguez, Mara Catalina López Pérez y Alberto Álvarez Peña</i>	465	Castillos y fortificaciones feudales en Asturias. <i>José Avelino Gutiérrez González</i>	493
Trabajos arqueológicos en el área minero-metalúrgica de la parroquia de Muñás (Valdés). <i>Estefanía Sánchez Hidalgo, Fernando Rodríguez del Cueto y Alfonso Menéndez Granda</i>	473	Actuación arqueológica en relación con las obras de duplicación de la carretera AS-18 Oviedo-Gijón. <i>Otilia Requejo Pagés y Valentín Álvarez Martínez</i>	519
Campaña de intervención arqueológica en la iglesia de San Andrés de Bedriñana (Villaviciosa). <i>Alicia García Fernández</i>	479	Seguimiento arqueológico de la construcción de al AS-239: nueva carretera Candás-Luanco. <i>Otilia Requejo Pagés, Santiago Calleja Fernández y Eva Martos de la Torre</i>	527
Seguimiento arqueológico en la iglesia de San Salvador de Fuentes (Villaviciosa). <i>Alicia García Fernández</i>	487	INVENTARIOS ARQUEOLÓGICOS.	535
		Actualización del Inventario Arqueológico de Gijón. Objetivos y resultados. <i>Estefanía Sánchez Hidalgo y Alfonso Menéndez Granda</i>	537

ESTRATIGRAFÍAS Y MATERIALES MEDIEVALES HALLADOS EN LA EXCAVACIÓN ARQUEOLÓGICA REALIZADA EN LOS SOLARES NÚMERO 1, 3, 5 Y 7 DE LA CALLE ALTAMIRANO Y NÚMERO 21 DE LA CALLE CIMADEVILLA (OVIEDO)

Alfonso Menéndez Granda y Estefanía Sánchez Hidalgo

Tras el encargo por parte de la empresa promotora¹ del estudio previo a la construcción de un nuevo edificio de viviendas en los solares nº 1, 3, 5 y 7 de la calle Altamirano y nº 21 de la calle Cimadevilla de Oviedo, se presentó a la Consejería de Cultura, en marzo de 2005, un proyecto para la ejecución de cuatro sondeos arqueológicos con el objeto de evaluar la potencialidad arqueológica de la gran parcela a edificar. Los interesantes resultados obtenidos en el estudio inicial, efectuado en el mes de abril, determinaron la ampliación de la intervención arqueológica, programándose la excavación de toda la superficie susceptible de ser investigada sin poner en riesgo la seguridad de los edificios colindantes. Dicha actuación se extendió entre los meses de mayo y septiembre de 2005, ambos incluidos.

LOCALIZACIÓN DEL SOLAR

El solar objeto de esta intervención arqueológica se sitúa en el casco histórico de Oviedo, en la confluencia de las calles Cimadevilla y Altamirano, dentro, por tanto, del recinto murado de la ciudad, pues la cerca medieval discurría por el frente de fachada de las casas que actualmente se sitúan en la parte oriental de la plaza dedicada al general Riego. Esta zona se caracteriza topográficamente por ocupar el último tercio de una pendiente, que desde la aludida plaza de Riego alcanza la calle de Cimadevilla, anotándose en la zona más alta del solar la cota 236,10 m y en su parte más baja la cota 232,63 m.

¹ Financió esta excavación FRESNO ALTAMIRANO, S. L., empresa promotora del modificado de proyecto básico de rehabilitación de edificios y edificio de nueva planta en los nº 1, 3, 5 y 7 de la calle Altamirano y nº 21 de la calle Cimadevilla de Oviedo. Agradecemos a sus responsables la confianza depositada en nosotros y la paciencia necesaria para llevar adelante, sin presión de ningún tipo y con total colaboración, una excavación que se prolongó a lo largo de 5 meses.

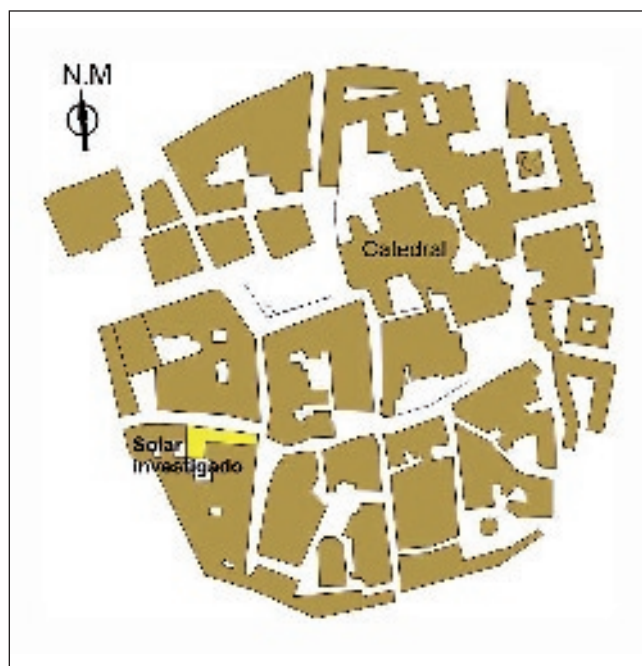


FIGURA 1: Localización del solar en la zona suroccidental del casco histórico de Oviedo.

LA INTERVENCIÓN ARQUEOLÓGICA: CARACTERÍSTICAS GENERALES Y METODOLOGÍA

La intervención arqueológica llevada a cabo en este amplio solar se estructuró en dos fases. En la primera de ellas se excavaron cuatro sondeos², totalizando una superficie de 50,44 m², aproximadamente el 10 % del solar, superficie requerida por la Administración regional para la evaluación del interés y la potencialidad arqueológica del mismo. En función de los positivos resultados obtenidos, se planteó una segunda fase, que tuvo como objetivo el rescate, en toda la superficie donde fue posible³, de la in-

² Dimensiones de los sondeos arqueológicos: 5 x 2 m; 5,10 x 2 m; 8,40 x 2 m y 11,20 x 1,20 m.

³ Por motivos de seguridad y siguiendo las directrices del arquitecto responsable del proyecto, hubo que dejar testigos de 1,5 m de ancho adosados a los muros de las edificaciones anexas y a los propios



FIGURA 2: Distribución de áreas excavadas en el solar.

formación arqueológica contenida en ella. Se excavaron, en cuatro nuevas trincheras⁴, un total de 122,44 m². La zona este del solar y el patio interior, donde no se localizaron estratigrafías medievales, fueron objeto de seguimiento arqueológico permanente de los movimientos de tierras realizados para su vaciado.

Metodológicamente, se excavó en todos los casos siguiendo criterios estratigráficos horizontales. El reflejo documental de la estratigrafía obtenida se realizó por medio de los perfiles estratigráficos verticales resultado de la excavación así como de las plantas levantadas de los estratos documentados. Los materiales arqueológicos de época moderna se recogieron y registraron por unidad estratigráfica. Los de época medieval, además, se situaron sobre una cuadrícula de 40 x 40 cm, lo que permitió hacer un plano de dispersión de cierto detalle que resultó muy útil a la hora de reconstruir el material cerámico recuperado, obteniéndose un notable número de piezas completas o, al menos, con su perfil íntegro, lo que ha permitido realizar una tabla tipológica de las cerámicas de los siglos XII y XIII halladas en este espacio, a la que podrán añadirse nuevas formas conforme se lleven a cabo excavaciones en depósitos de esta época.

de los edificios derribados, pues se conservaron buena parte de sus fachadas.

⁴ Dimensiones de las trincheras de la segunda fase de excavación: 11,9 x 2 m; 9,1 x 2 m; 7 x 2 m y 8,2 x 2 m.

ESTRATIGRAFÍA Y ESTRUCTURAS

Finalizada la excavación del solar se habían reconocido 323 unidades estratigráficas correspondientes a las épocas contemporánea, moderna y medieval. Resulta imposible, por problemas de espacio, comentar en detalle esta secuencia, por lo cual ofrecemos un resumen de la misma, centrado, por su mayor interés, en la fase más antigua, que corresponde al final del Medievo pleno y la etapa bajomedieval⁵.

Los estratos pertenecientes a época medieval excavados han sido interpretados como: niveles de relleno, suelos, un nivel de incendio, varias estructuras pétreas muy arruinadas, algunos pozos de grandes dimensiones, tres estructuras circulares excavadas en la arcilla, forradas con madera y rellenas de cal, un «campo de hoyos» y una atarjea.

Los sondeos 1, 5A y 5B son los que mejor muestran la estratigrafía del solar. En ella se observa un nivel de incendio que quedó perfectamente datado en el siglo XIII mediante el material cerámico y una moneda del rey Alfonso X (1217-1252). Este nivel de incendio se superpone a un suelo de tierra bastante compacta en el que fueron practi-

⁵ Aunque se considera que el medievo pleno se inicia en el año 910 y termina en los años centrales del siglo XIII, cuando empieza a desarrollarse la fase bajomedieval, en Asturias este límite es bastante difuso desde el punto de vista histórico (CALLEJA PUERTA, 2005: 266).

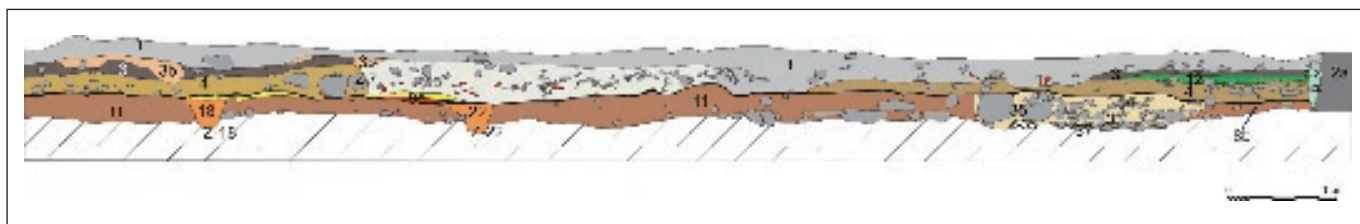


FIGURA 3: Estratigrafía del sondeo 5A.

cados un buen número de hoyos. Algunos otros resultaron excavados directamente en el estrato geológico basal. Tanto unos como otros presentan plantas de tendencia circular. El de mayores dimensiones alcanza 116 cm de diámetro y 41 cm de profundidad, siendo lo habitual diámetros entre 40 y 50 cm y profundidades en torno a los 20 cm. Se han localizado 25 hoyos concentrados en los sondeos 1 y 5A y algunos más dispersos en otros sondeos. Parece claro que no corresponden a elementos constructivos, a receptáculos de pies derechos, cuestión perfectamente perceptible a la vista de la planta general de la excavación. Su tamaño, en general pequeño, y su contenido, algunos huesos y fragmentos cerámicos, hacen dudar de su consideración como basureros, interpretación aportada para casos similares en otros yacimientos. En uno de ellos se encontró, encastrada en su interior, una olla cerámica conservada íntegramente.

Cronológicamente, estos hoyos quedaron datados en el lapso temporal que corresponde a los reinados de Alfonso IX (1188-1230) y Alfonso X (1217-1252). La primera



FOTO 1: Puchero recuperado íntegro en el interior de un hoyo en el sondeo 5A.

fecha se obtiene de una moneda hallada en el interior del hoyo Z-13 del sondeo 5A y la segunda corresponde a otra moneda procedente del nivel de incendio del mismo sondeo, nivel que sella el «campo de hoyos».

Además de los hoyos descritos se ha identificado la parte inferior de tres estructuras circulares excavadas en la base geológica y rellenas de cal, una en el sondeo 1 (Z-32) y otras dos en el sondeo 5B (Z-14 y Z-15). Estas estructuras no fueron realizadas al mismo tiempo, pues en el sondeo 5B una de ellas corta y destruye parcialmente a la otra. La mejor conservada es la localizada en el sondeo 1. Se trata de un hoyo cilíndrico de 103 cm de diámetro y una profundidad apreciable, ya que interesa unos 63 cm la arcilla basal. Su pared se encuentra forrada por finas tablillas de madera de apenas unos milímetros de grosor y enfoscadas por medio de una lechada de cal. En el fondo aparece un forro de madera, de características semejantes al de las paredes, sobre el que se dispone una delgada lechada de cal y un nuevo forro de tablillas. En el interior se hallaba una capa, de espesor variable entre 8 y 17 cm, con abundante cal, encontrándose el resto colmatado por rellenos arcillosos y terrosos y sellado por el nivel de incendio del siglo XIII. Estas estructuras podrían estar relacionadas con



FOTO 2: «Campo de hoyos» localizado en el sondeo 5A.



Foto 3: Imagen del sondeo nº 1. En el perfil se observan las huellas de los incencios documentados en este solar. A la derecha, estructura forrada de madera y parcialmente rellena de cal, probablemente relacionada con el proceso de preparación de la piel.

la limpieza de las pieles y operación de *la pelame*, separación del cuero de la pelambre mediante su inmersión en agua y cal, para su posterior curtido (GARCÍA LÓPEZ DEL VALLADO, 2009: 117). A través de documentación se ha determinado la presencia de peleteros y zapateros en las calles Cimavilla y Altamirano en los siglos XIII-XV (ARGÜELLO MENÉNDEZ, 2008).

Además, se han descubierto y excavado, en los sondeos nº 2, 3 y 5C, varios pozos de grandes dimensiones, que fueron practicados en tiempos medievales, como indica el material cerámico documentado en su interior. Dos de ellos, Z-11 y Z-40, presentan plantas de tendencia circular; el otro, Z-10, muestra un contorno muy irregular. Su tamaño induciría a pensar en grandes basureros pero su contenido, cerámicas muy fragmentadas y muy pocos huesos u otros desechos, no invitan a defender esa interpretación con seguridad.

Finalmente, en el sondeo 4 se identificó una atarjea formada por grandes bloques de piedra caliza colocados verticalmente.

MATERIALES ARQUEOLÓGICOS

El solar excavado ha resultado ser muy prolífico en materiales arqueológicos. Como es de esperar, el grupo más nutrido es el de las cerámicas, habiéndose cuantificado 6.492 fragmentos correspondientes a las épocas bajomedieval, moderna y contemporánea. Los restos de fauna documentados resultan igualmente numerosos, hallándose 1.275 fragmentos óseos pertenecientes a mamíferos (entre los que se identifican principalmente bóvidos y ovicápridos) y aves. A ellos se suman los restos de ictio y malacofauna. Llama la atención la aparición de una pieza dentaria de úrsido en un estrato de época moderna. Se han recogido 12 fragmentos de vidrio, 4 de época moderna y 8 de época bajomedieval. Los materiales metálicos, hierro y bronce, alcanzan el centenar y medio de piezas modernas y medievales. Entre estas últimas destacan una llave de hierro (Alt-05/1060), dos fragmentos de un cuchillo (Alt-05/1097) y una hebilla de cinturón en bronce (Alt-05/1146). Se han recuperado también 22 monedas, 13 de ellas modernas y 9 medievales. Asimismo se han hallado, en un estrato de

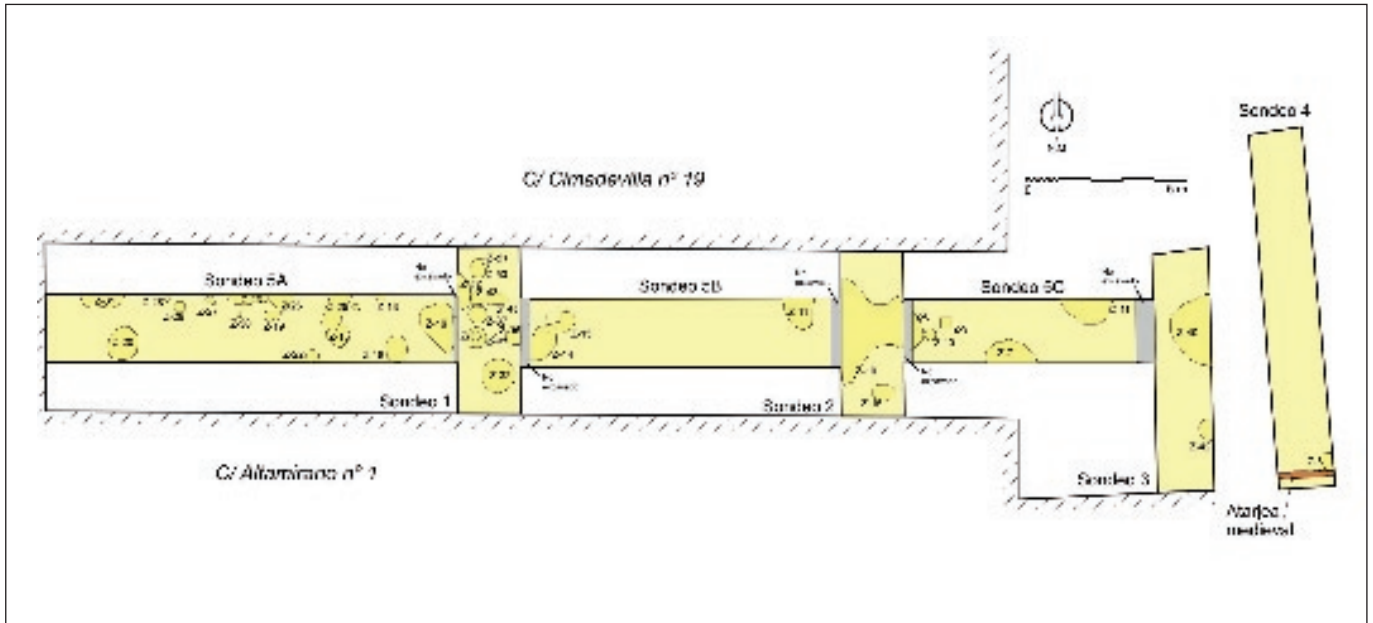


FIGURA 4: Planta de distribución de estructuras medievales.

época moderna, varios fragmentos correspondientes a recipientes realizados en madera (Alt-05/1170 y 1171).

Entre los 6.492 fragmentos que forman la muestra cerámica recogida aparecen representadas tres épocas: la contemporánea, moderna y bajomedieval. Las cerámicas de época contemporánea constituyen un grupo no excesivamente nutrido, pues solamente se han muestreado como prueba de la datación del estrato donde se recuperaron. Están formadas por lozas industriales, observándose imitaciones de vajillas inglesas, materiales de San Claudio y lozas blancas vulgares.

La época moderna está bien representada, habiéndose recogido la totalidad del material hallado. En general, se trata de materiales tecnológicamente bien logrados, todos realizados a torno rápido. Entre ellos hay dos grupos diferenciados: las producciones esmaltadas y con baños estanníferos, de vivos y brillantes colores, predominando verdes y azules en las primeras y solamente verdes en las segundas, y las piezas que carecen de esmalte, generalmente jarras para contener líquidos y piezas de cocina. Existe un buen lote, con tres ejemplares completos, de pequeños vasos (Alt-05/004, 006 y 690); todos ellos de tipo cilíndrico, borde ligeramente remarcado al exterior y cocción oxidante. Asimismo, se han documentado tres huchas (Alt-05/483, 686 y 687).

Entre los materiales documentados se han identificado producciones de varios alfares. Llegados de Talavera (Toledo), se han localizado varios fragmentos de la conocida serie talaverana tricolor, datada en el siglo XVI con pervivencia en el XVII. Platos idénticos se han hallado en la

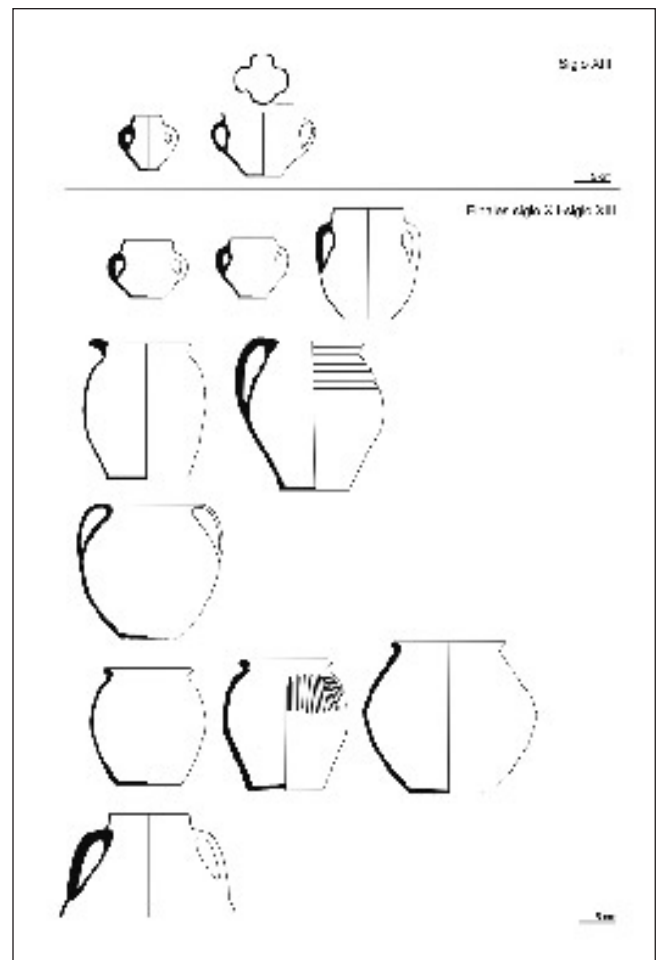


FIGURA 5: Formas cerámicas medievales documentadas en este solar. La pieza inferior es una de las importaciones esmaltadas en verde.

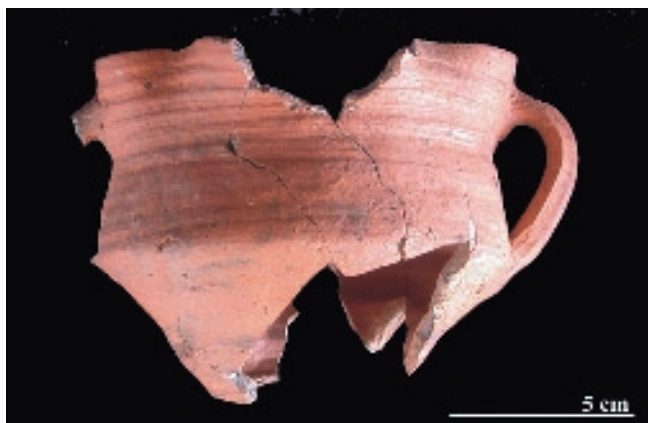


Foto 4: Pequeña jarra bisada de cuerpo carenado y boca cuadrilobulada.



Foto 5: Fragmento de una gran jarra con decoración reticulada a peine e incisiones en el asa.

casa del Forno, en Gijón (FERNÁNDEZ OCHOA *et alii*, 1989: 105). Aparece muy bien representado, lógicamente por su proximidad, el alfar de Faro (Oviedo), con piezas tanto de la denominada cerámica negra (jarras, pucheros y ollas) como de las decoradas por medio de baños estanníferos (con platos, fuentes y escudillas). No faltan materiales de Vega de Poja (Siero), de la conocida tradicionalmente como cerámica del «Rayu», cuyos orígenes se remontan al siglo XVIII (BLANCO DEL DAGO, 2001: 20).

En el lote cerámico medieval, muy numeroso, se hallan principalmente fragmentos de piezas de cerámica común, con cocciones tanto oxidantes como reductoras y acabados tanto lisos como con incisiones a peine. Junto a ellos se ha documentado un pequeño lote de fragmentos cerámicos con vidriado verde.

El alto grado de fragmentación y disparidad de este material se ha traducido en la escasa reconstrucción de perfiles completos. No obstante, en el lote estudiado se advierte una proporción mayoritaria de formas cerradas (ollas, pucheros y jarras, de variados tamaños y una o dos asas) frente a la menor presencia de formas abiertas (algunas escudillas, platos y tapaderas). Sobresalen tres piezas completas de pequeño tamaño, cuerpo bicónico, dos asas y carentes de decoración (Alt-05/132, 447, 472 y 524).

Resultan predominantes los recipientes decorados, generalmente mediante incisiones a peine dispuestas en el hombro y parte superior del cuerpo. Estos peinaos suelen ser normalmente verticales, profundos y descuidados aunque no faltan trazados reticulados. Estas piezas deben proceder mayoritariamente de Faro.

Entre el material cerámico se ha recuperado un gran fragmento de base que tiene adherida una torta de fundición de bronce (Alt-05/1128). Se trata de una pequeña parte de una vasija-horno deshechada, testigo de actividades metalúrgicas no desarrolladas en este espacio pues, aparte de una cantidad insignificante de escorias, no han sido identificadas otras evidencias que así lo indicaran.

Junto a las producciones de cerámicas comunes reseñadas se ha documentado un reducido lote de fragmentos, entre los que solamente se identifica con claridad una jarra (Alt-05/671), caracterizados por pastas blanquecinas o amarillentas, muy depuradas, y vidriado al exterior en verde, de apariencia moteada. Parece ser que estas piezas pueden corresponder a importaciones de Francia que, desde el puerto de La Rochelle, entrarían en Asturias por el de Avilés, aunque también se ha señalado que pudiera tratarse de producciones de alfares catalano-aragoneses⁶.

Entre los materiales metálicos hallados⁷ de cronología medieval destacan una magnífica llave de hierro (Alt-05/1060), dos fragmentos de un cuchillo (Alt-05/1097) y una hebilla de cinturón en bronce (Alt-05/1146).

Se han recuperado veintidós monedas⁸, cuyos períodos cronológicos de vigencia se ajustan perfectamente a la

⁶ Agradecemos a don J. A. Gutiérrez González y don S. Calleja Fernández las informaciones aportadas sobre estas cerámicas.

⁷ Todos los materiales metálicos recuperados en la excavación fueron restaurados por doña Olga Gago Muñiz.

⁸ La clasificación del material numismático ha sido realizada por don Fernando Gil Sendino.

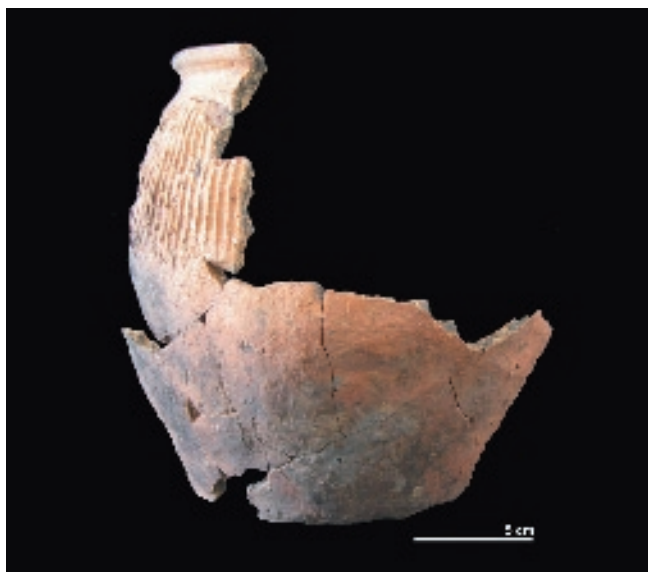


Foto 6: Puchero de base plana y cuerpo ovoide decorado con profundas incisiones de peine.



Foto 7: Recipiente de gran capacidad con decoración a peine de marcadas líneas incisivas verticales.

secuencia estratigráfica documentada, por lo cual las fechas que ofrecen pueden ser consideradas bastante precisas. Entre ellas se encuentran nueve monedas de época medieval, de las que una corresponde a Alfonso IX (1188-1230) y otra a Alfonso X (1217-1252).

CONSIDERACIONES FINALES

La excavación desarrollada constituye un claro ejemplo de lo que supone la intervención arqueológica en cascos urbanos en la que, generalmente, se obtienen estratigrafías de escaso desarrollo, seccionadas por obras posteriores y recuperadas en superficies limitadas, no correspondientes al propio yacimiento sino a la extensión de cada solar inter-

venido, reducida ésta incluso por la necesidad de mantener testigos intactos de seguridad contra los edificios colindantes. Estas limitaciones se traducen en los resultados de los trabajos, en los que, desgraciadamente, solo podemos relatar una serie, escasa y aislada, de hechos en el tiempo, moviéndonos en ocasiones en el terreno de la conjetura.

Las estratigrafías obtenidas ofrecen en su mayor parte desarrollos cercanos al metro de profundidad, quedando muy reducidas si dejamos de lado las soleras de los edificios derribados y niveles de acondicionamiento de las mismas que, junto a diferentes zanjas para soterramiento de infraestructuras, muestran acciones antrópicas correspondientes a los siglos XIX y XX. De la secuencia estratigráfica de época moderna sobresale un nivel de incendio fechado en torno al siglo XVII, pues contiene cerámica indudablemente moderna y sobre el mismo se localizaron cuatro monedas de esa época, tres de ellas de Felipe IV (1621-1665). Hay que hacer constar que en el espacio excavado no se ha documentado el fuego de 1521 que, según indican las fuentes (AVILÉS Y HEVIA, 1991: 296), arrasó la ciudad ese año, quedando la calle Cimadevilla muy afectada. Cabe la posibilidad de que no hubiera alcanzado este espacio o que sus restos fueran totalmente eliminados en él para su reedificación, pues en las actas municipales posteriores se insta a los vecinos a desescombrar y derribar los muros que amenazasen ruina, así como al retranqueo de las nuevas fachadas (BENITO RUANO, E., 1983: 32-45).

En el depósito medieval se ha identificado un nivel de incendio datado en el siglo XIII y cuyas huellas son visibles sobre un suelo de tierra en el cual se excavaron un buen número de hoyos, algunos de los cuales cortan otros anteriores sellados por dicho suelo y el nivel de incendio. Su tipo y distribución no parecen responder a esquemas constructivos y su consideración como basureros resulta igualmente dificultosa. Junto a estos hoyos se han identificado tres estructuras circulares, con paredes y fondo forrados de tablillas de madera y restos de cal en su interior, que, junto con otra localizada en el nº 5 de la calle Cimadevilla, parecen atestiguar físicamente las referencias documentales relativas a las actividades artesanales relacionadas con la transformación de la piel en esta parte de la ciudad medieval de Oviedo. En cuanto al incendio del siglo XIII, quizás pudiera tener relación con el sitio de Oviedo por el infante don Juan en 1298, aunque, según las fuentes, la ciudad no fue tomada (RUIZ DE LA PEÑA, 1977) y no es posible determinar si fue debido a algún conflicto o sencillamente fruto de un accidente que afectase concretamente a este espacio. Cabe esperar que intervenciones arqueológicas en otros solares de este entorno puedan aportar más datos al respecto.

La ausencia de estructuras murarias indica que nos hallamos ante un espacio libre de edificaciones, quizás

una zona de huerto. Es sabido por documentos históricos que la ciudad disponía intramuros de este tipo de espacios (CALLEJA PUERTA, 2005: 234), resultando frecuentes las referencias a casas y huertos que responden a un modelo generalizado de vivienda. En este espacio de habitación y trabajo se puede conjugar la vivienda, el taller e incluso el lugar de venta de las producciones del artesano (ARGÜELLO MENÉNDEZ, 2008: 185).

Se ha exhumado un importante volumen de materiales arqueológicos en relación a la superficie intervenida. Entre ellos resulta especialmente cuantioso el material cerámico, con más de 6.000 fragmentos y varias piezas completas o casi completas. Las cerámicas medievales cuentan con las características tecnológicas ya conocidas: cocciones oxidantes y reductoras, en muchas ocasiones sobreexpuestas, decoración a peine, etc. Los tipos formales corresponden básicamente a ollas y jarras de variados tamaños. Son producciones comarcales, especialmente provenientes de los alfares de Faro. Junto a ellas aparecen otras vidriadas en verde, productos de importación procedentes de Francia

y testimonio del comercio sostenido y bien documentado entre el puerto de La Rochelle y el de Avilés.

BIBLIOGRAFÍA

- ARGÜELLO MENÉNDEZ, J. J. (2008): *La industria de la ciudad de Uviéu en la época medieval*, Palma.
- AVILÉS Y HEVIA, Tirso de (1991, reed.): *Armas y linajes de Asturias y antigüedades del Principado (siglo XVI)*, Oviedo.
- BENITO RUANO, E. (1983): «El incendio de Oviedo en 1521 y otros fuegos», en *Astura*, Oviedo.
- BLANCO DEL DAGO, M. (2001): *La cerámica en el museo Basilio Sobrecueva*, Llanera.
- CALLEJA PUERTA, M. (2005): «La Asturias medieval», en *Historia de Asturias*, Fernández Pérez, A. y Frieria Suárez, F. (coord.), Oviedo, pp. 151-305.
- FERNÁNDEZ OCHOA, C.; GARCÍA DÍAZ, P.; GARCÍA VÁZQUEZ, M.; SELDAS, I. (1989): *Las cerámicas modernas de la casa del «Forno»*, Gijón.
- GARCÍA LÓPEZ DEL VALLADO, J. L. (2009): *La cal en Asturias*, Gijón, pp. 117-119.
- RUIZ DE LA PEÑA, J. I. (1977): *Historia de Asturias. Baja Edad Media*, Vitoria