

EXCAVACIONES ARQUEOLÓGICAS EN ASTURIAS 2003-2006



GOBIERNO DEL PRINCIPADO DE ASTURIAS

CONSEJERÍA DE CULTURA Y TURISMO

AGRADECIMIENTOS

Los coordinadores editoriales agradecen la colaboración prestada por todos los arqueólogos que han participado en esta publicación.

Igualmente desean agradecer la ayuda y el apoyo recibido de Pablo León Gasalla y de todo el Servicio de Conservación, Archivos y Museos.

Promueve: Consejería de Cultura y Turismo

Edita: Consejería de Cultura y Turismo

Ediciones Trabe S. L. U.

Distribuye: Ediciones Trabe S. L. U.

Coordinadores de la edición: Juan Fernández Reyero y César García de Castro Valdés

© De textos e ilustraciones: Los autores

© De la edición: Consejería de Cultura y Turismo

Fotografías de cubierta: De izquierda a derecha y de arriba a abajo:

- El *triclinium* durante su proceso de excavación. Yacimiento romano y medieval de Veranes, Cenero (Gijón)
- Necrópolis norte. Excavaciones arqueológicas en la iglesia de Santa Eulalia de Abamia (Cangas de Onís)
- Puchero recuperado. Excavación arqueológica en las calles Altamirano y Cimadevilla (Oviedo)
- Lápida funeraria. Excavaciones arqueológicas en la iglesia de Santa Eulalia de Abamia (Cangas de Onís)
- Vista aérea del yacimiento antes del inicio de los trabajos arqueológicos. El castro de Cabo Blanco, Valdeparés (El Franco)
- Galería del Osario. La cueva de El Sidrón (Piloña)
- Línea de muralla sobre el escarpe del foso interior. Monte Castrelo de Pelóu (Grandas de Salime)

Imprime: Gráficas Rigel

Depósito legal: As-5.716-09

ISBN: 978-84-8053-545-8

ISSN: 1135-7339

PRÓLOGO. Mercedes Álvarez González, *Consejera de Cultura y Turismo* 7

ARQUEOLOGÍA EN EL MEDIO URBANO 9

Intervención arqueológica en la iglesia de San Andrés de Pola de Allande (Allande). *M.ª Cristina Arca* 13

Excavación arqueológica en la calle San Bernardo nº 5 (Avilés) y musealización de la muralla. *Alejandro García Álvarez-Busto y Alfonso Fanjul Peraza* 23

Excavación arqueológica de la calle San Bernardo nº 31. Documentación de un nuevo tramo de la muralla de Avilés. *Alfonso Fanjul Peraza y Alejandro García Álvarez-Busto* 31

Rehabilitación del edificio nº 21 de la calle San Bernardo (Avilés). Seguimiento arqueológico (abril 2003). *Alicia García Fernández* 35

Intervención arqueológica en el solar nº 18 de la avenida de Francisco Carrillo, La Isla (Colunga). *Gerardo Sierra Piedra y Alejandro Sánchez Díaz* 37

Excavación arqueológica realizada en el solar nº 5 de la calle de Los Remedios (Gijón). Abril-junio de 2005. *Paula Bartolomé Ovejero y Catalina Yañez Solís* 45

Excavación arqueológica en el solar nº 1 de la calle Recoletas (Gijón). Julio 2004. *Alicia García Fdez.* 49

Obras de reparación en la capilla de San Lorenzo (Gijón). *Otilia Requejo Pagés, Jacob Colloto Montero y Virginia Gallego Espinella* 53

Un espacio doméstico de época bajomedieval en la calle Gregorio García Jove de Cimadevilla (Gijón). Informe de la excavación arqueológica. *Estefanía Sánchez Hidalgo y Alfonso Menéndez Granda* 57

Excavación arqueológica en el entorno de la Cámara Santa de la Catedral de Oviedo (2003-2004). *Sergio Ríos González* 63

Intervención arqueológica en el solar nº 8 de la calle Mon (Oviedo). Campaña 2004. *Gema E. Adán Álvarez, Covadonga Ibáñez Calzada y Noelia Fdez. Calderón* 75

Excavaciones arqueológicas en el balneario de Las Caldas (Oviedo) 2004. *Sergio Ríos González* 83

Excavación arqueológica realizada en el solar nº 5 de la calle Cimadevilla (Oviedo). Estratigrafía, estructuras y materiales de época bajomedieval. *Estefanía Sánchez Hidalgo y Alfonso Menéndez Granda* 89

Estratigrafías y materiales medievales hallados en la excavación arqueológica realizada en los solares número 1, 3, 5 y 7 de la calle Altamirano y número 21 de la calle Cimadevilla (Oviedo). *Alfonso Menéndez Granda y Estefanía Sánchez Hidalgo* 97

Actuación arqueológica en los solares 4, 5 y 6 de la plaza de La Constitución (Oviedo). *Otilia Requejo Pagés, Virginia Gallego Espinella y Jacob Colloto Montero* 105

Intervención arqueológica en el solar nº 19 de la calle Manuel Fernández Juncos (Ribadesella). *M.ª Cristina Arca Miguélez* 113

Seguimiento arqueológico de las obras de reurbanización de La Plaza (Tevera). *Otilia Requejo Pagés, Valentín Álvarez Martínez y Nicolás Alonso Rodríguez* 121

Intervención arqueológica en el patio anejo al palacio de los Hevia (Villaviciosa). Abril-junio 2003. *Alicia García Fernández* 127

ARQUEOLOGÍA EN EL MEDIO RURAL 133

Excavación arqueológica del *moyón* de La Corralá, La Pola del Pino (Aller). *Fructuoso Díaz García* 137

Intervención arqueológica en la iglesia de Santa María de Suares (Bimenes). Iª fase en noviembre de 2005 y IIª fase en septiembre de 2006. *M.ª Cristina Arca Miguélez* 143

Intervención arqueológica en la necrópolis tumular de Penouta (Boal). *Gerardo Sierra Piedra, Luis Blanco Vázquez y Bernardino Díaz Nosty* 149

Excavaciones arqueológicas en el castro de Pendia (Boal). *Fernando Rguez. del Cueto y Ángel Villa Valdés* 159

La cueva de La Peña, San Román (Candamo). Documentación 3D y nuevos grafismos parietales. *M.ª Soledad Corchón, Diego González-Aguilera, Diego Gárate, Angel L. Muñoz, Javier Gómez-Lahoz y Jesús Sabas Herrero* 171

Análisis no destructivo de la materia colorante mediante instrumentación Raman portátil en el arte parietal de la cueva de La Peña, San Román de Candamo (Candamo). <i>M. Olivares, X. Murelaga, K. Castro, D. Gárate, M. S. Corchón</i>	187	<i>Rubén Montes López, Susana Hevia González, Ángel Villa Valdés y Alfonso Menéndez Granda</i>	313
Excavaciones arqueológicas en Santa María de Villaverde (Cangas de Onís). 2002-2003. <i>Sergio Ríos Glez.</i>	193	Obras de rehabilitación de la ermita de El Carbayu (Langreo). <i>Rosario Suárez Vega</i>	323
Excavaciones arqueológicas en la iglesia de Santa Eulalia de Abamia (Cangas de Onís). 2005-2006. <i>Sergio Ríos González</i>	201	Excavación arqueológica y seguimiento arqueológico de las obras de restauración de Santa María del Naranco (Oviedo) 2007. <i>Elías Carrocera Fernández, Bernardino Díaz Nosty y Gerardo Sierra Piedra</i>	331
Excavaciones arqueológicas en la cueva de La Güelga (Cangas de Onís). <i>Mario Menéndez y otros</i>	209	La iglesia de San Miguel de Lillo (Oviedo). Obras de conservación y actuación arqueológica (2005-2006). <i>Otilia Requejo Pagés, Montserrat Jiménez Sánchez y Francisco Javier Alonso Rodríguez</i>	339
Arqueología y rehabilitación de Santa María de Monasterio de Hermo (Cangas del Narcea). <i>David Flórez de la Sierra</i>	223	Excavaciones arqueológicas en San Juan de Priorio (Oviedo), 2005. <i>Sergio Ríos González</i>	347
Intervención arqueológica en el edificio de las cuadras del monasterio de San Juan Bautista de Corias (Cangas del Narcea). <i>Alejandro García Álvarez-Busto</i>	227	Documentación, modelado y reconstrucción 3D de la cueva de Las Caldas (Oviedo). El yacimiento y el arte parietal. <i>M^a Soledad Corchón, Diego González-Aguilera, Angel L. Muñoz, Javier Gómez-Lahoz y Jesús Sabas Herrero</i>	355
Entrellusa, Perlora (Carreño): evidencias paleolíticas, de enterramientos tardoantiguos y hábitat medieval. <i>G. E. Adán y otros</i>	235	La cueva de El Sidrón, Borines (Piloña). Campañas de excavación de 2003 a 2006. <i>Javier Fortea, Marcos de la Rasilla y otros</i>	367
El monasterio de Santa María de Raíces (Castrillón): intervención arqueológica de 2005 y propuesta interpretativa. <i>Iván Muñiz López y Alejandro García Álvarez-Busto</i>	243	Intervención arqueológica en la necrópolis medieval de Bueida, Ricabo (Quirós). <i>Susana Hevia González y Rubén Montes López</i>	385
El castro de Cabo Blanco, Valdepareas (El Franco): informe sobre los trabajos de acondicionamiento y exploración arqueológica (2004-2007). <i>José Antonio Fanjul Mosteirín, Ángel Villa Valdés y Álvaro Menéndez Granda</i>	255	Obras de consolidación de las ruinas del monasterio de Santa María de Tina (Ribadedeva). <i>Rosario Suárez Vega</i>	393
Capilla de San Martín de Veriña (Gijón). <i>David Flórez de la Sierra</i>	265	Estudio arqueológico de la iglesia de San Salvador de Moro (Ribadesella) 2003-2004. <i>Sergio Ríos Glez.</i>	401
Informe de la excavación de cuatro sondeos arqueológicos en el exterior del pozo de agua nº 1 del castro de la Campa Torres (Gijón). <i>Alfonso Menéndez Granda y Estefanía Sánchez Hidalgo</i>	275	Documentación arqueológica en la cueva de Tito Bustillo, Ardines (Ribadesella): campañas de 2003 a 2007. <i>Rodrigo de Balbín Berhmann, José Javier Alcolea González y Miguel Ángel González Perreda</i>	411
El yacimiento romano y medieval de Veranes, Cenero (Gijón). Campañas 2003-2006. <i>Carmen Fernández Ochoa y Fernando Gil Sendino</i>	283	Investigaciones arqueológicas de 2005 y 2006 en las minas de cobre prehistóricas de la Sierra del Aramo, Texéu (Riosa). <i>Miguel Ángel de Blas Cortina y Manuel Suárez Fernández</i>	421
Actuación arqueológica en la iglesia parroquial de Santa María de Luanco (Gozón). <i>Ángela Rodríguez Vázquez</i>	303	La Cueva del Conde 2003-2006 (Proyecto CN 04-218): neandertales y cromañones en el valle de Tuñón (Santo Adriano). <i>Miguel Arbizu Senosiain, Juan Luís Arsuaga Ferreras y Gema E. Adán Álvarez</i>	435
A propósito del fenómeno tumular neolítico en Grandas de Salime: la datación carbono 14 del túmulo 1 del Chao de Cereixeira. <i>Angel Villa Valdés</i>	309	Actuación arqueológica en Santa María de Narzana (Sariego) 2006. <i>Sergio Ríos González y Andrea Menéndez Menéndez</i>	447
Monte Castrelo de Pelón (Grandas de Salime). Avance sobre su secuencia estratigráfica e interpretación histórica.		Os castros de Taramundi: reseña sobre el plan director e informe relativo al avance de las excavaciones arqueológicas. <i>Alfonso Menéndez Granda y Ángel Villa Valdés</i>	455

Excavaciones en los Castros de La Cogollina y La Garba (Teverga). Pautas del doblamiento castreño en un valle de montaña. <i>Alfonso Fanjul Peraza, Carlos Fernández Rodríguez, Mara Catalina López Pérez y Alberto Álvarez Peña</i>	465	Castillos y fortificaciones feudales en Asturias. <i>José Avelino Gutiérrez González</i>	493
Trabajos arqueológicos en el área minero-metalúrgica de la parroquia de Muñás (Valdés). <i>Estefanía Sánchez Hidalgo, Fernando Rodríguez del Cueto y Alfonso Menéndez Granda</i>	473	Actuación arqueológica en relación con las obras de duplicación de la carretera AS-18 Oviedo-Gijón. <i>Otilia Requejo Pagés y Valentín Álvarez Martínez</i>	519
Campaña de intervención arqueológica en la iglesia de San Andrés de Bedriñana (Villaviciosa). <i>Alicia García Fernández</i>	479	Seguimiento arqueológico de la construcción de al AS-239: nueva carretera Candás-Luanco. <i>Otilia Requejo Pagés, Santiago Calleja Fernández y Eva Martos de la Torre</i>	527
Seguimiento arqueológico en la iglesia de San Salvador de Fuentes (Villaviciosa). <i>Alicia García Fernández</i>	487	INVENTARIOS ARQUEOLÓGICOS.	535
		Actualización del Inventario Arqueológico de Gijón. Objetivos y resultados. <i>Estefanía Sánchez Hidalgo y Alfonso Menéndez Granda</i>	537

UN ESPACIO DOMÉSTICO DE ÉPOCA BAJOMEDIEVAL EN LA CALLE GREGORIO GARCÍA JOVE DE CIMADEVILLA (GIJÓN). INFORME DE LA EXCAVACIÓN ARQUEOLÓGICA

Estefanía Sánchez Hidalgo y Alfonso Menéndez Granda*

Con motivo del proyecto de rehabilitación de edificios sitios en la calle Gregorio García Jove nº 2 y 4, Campo Grande nº 4 y Las Cruces nº 1 y 3 del barrio de Cimadevilla de Gijón, promovido por J. Fresno Promociones Urbanas, S. A., se realizó la preceptiva intervención arqueológica previa a las obras de edificación, justificada por la localización del espacio referido dentro del área antigua de la ciudad declarada Bien de Interés Cultural y concretamente en la esquina sureste de la plaza del Periodista Arturo Arias (antiguo campo de Las Monjas), en la que en 1993 se había realizado una amplia excavación arqueológica vinculada al Proyecto Gijón al considerarse este espacio apropiado para la ubicación del foro romano de la ciudad (FERNÁNDEZ Y GARCÍA, 1995: 281-282).

Inicialmente se ejecutaron, en diciembre de 2002, varios sondeos arqueológicos. Los resultados obtenidos determinaron la ampliación del área de excavación en parte del espacio intervenido, acometiéndose una segunda fase, entre marzo y mayo de 2003, para agotar la estratigrafía de interés arqueológico.

METODOLOGÍA Y CARACTERÍSTICAS GENERALES

Se realizó la excavación arqueológica por medios manuales y siguiendo criterios estratigráficos horizontales, documentando los sucesivos niveles, estructuras y materiales arqueológicos tanto en planta como en perfiles verticales. Dicha excavación siguió la estratigrafía interesada en horizontal y, como es obvio, se aplicaron los principios básicos de la arqueología estratigráfica, trabajando de estratos más modernos a más antiguos y nunca interesando el infrayacente hasta que se concluye el que se encuentra en proceso de excavación. De esta manera es casi imposible mezclar materiales entre niveles, evitando

«revolver» las estratigrafías¹. Los niveles medievales fueron cuadrículados en superficies de 0,5 m², nombradas por medio de una letra y un ordinal. Cada cuadrícula cuenta con referencia de cota real a techo y suelo. Los materiales se han adscrito dentro de estos niveles a su cuadrícula de procedencia correspondiente. Aunque el depósito se ha excavado en horizontal, el reflejo gráfico del mismo se ha realizado también en vertical, aprovechando los perfiles que quedan en los testigos adosados, por seguridad, a las medianeras con edificios colindantes.

Se ha recogido la totalidad de los materiales cerámicos y metálicos. Por contra, sólo se han guardado el hueso y la malacofauna procedente de los estratos bajomedievales. Todos los materiales recogidos han sido convenientemente lavados, siglados, clasificados, registrados y cuantificados.

En la primera fase de la actuación, cuyo objetivo no era otro que la evaluación del potencial arqueológico del solar, se excavaron cuatro sondeos arqueológicos², no hallándose evidencias arqueológicas de interés –teniendo en cuenta que hoy en Asturias no se presta mayor interés a la arqueología posmedieval– en los sondeos nº 1 y 3. Por el contrario, los sondeos nº 2 y 4 sí ofrecieron claros restos pertenecientes a una zona de habitación bajomedieval, por lo que, en aras de su correcta documentación, se decidió

¹ Son demasiados los estratos considerados «revueltos» en arqueología urbana. Posiblemente muchos de ellos se deben a una excavación metodológicamente deficiente, debida, desde nuestro punto de vista, las más de las veces al empleo de personal no cualificado. Sabemos, por experiencia, que resulta muy difícil conseguir que una cuadrilla de operarios, sin ninguna formación arqueológica y puesta a disposición por el constructor, rastree y defina con precisión cada estrato arqueológico, muchas veces cortado por tuberías, zanjas de saneamiento, etc. La limpieza deficiente de esas intrusiones acaba por convertir todo en una mezcla de materiales de muy diferentes épocas, o sea, en el clásico «revuelto».

² Dimensiones de los sondeos arqueológicos: Sonda 1: 3,4 m de longitud por 1 m de anchura, profundidad máxima de 0,52 m. Sonda 2: 3,37 m de longitud por 1 m de anchura y profundidad máxima de 1,58 m. Sonda 3: 4,5 m de longitud por 1 m de anchura y una profundidad de 0,35 m. Sonda 4: 3,4 m de longitud por 1 m de anchura y una profundidad máxima de 0,51 m. Se realizó una ampliación en su zona occidental de 2,4 m x 0,4 m.

* MSárqueo Estudio de Arqueología, S. L. El equipo de trabajo estuvo compuesto por los arqueólogos: David Expósito, Álvaro Menéndez y Fernando Rodríguez, además de los firmantes de este artículo.

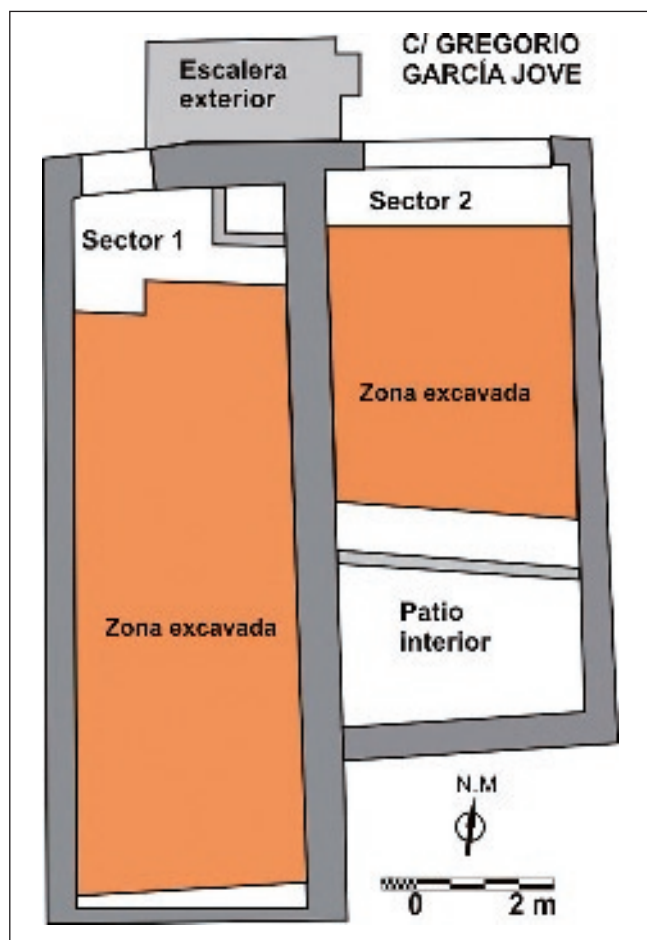


FIGURA 1: Planta general del solar investigado.

acometer la excavación en extensión de los locales en que se practicaron dichos sondeos, el bajo del nº 4 de la calle Gregorio García Jove (sondeo nº 2) y el garaje del mismo (sondeo nº 4). Con el fin de facilitar la comprensión de la segunda fase de excavación se decidió denominar sector 1 al primero de ellos y sector 2 al segundo.

RESUMEN ESTRATIGRÁFICO

La estratigrafía resultante de la excavación íntegra del sector 1 resultó ser la siguiente. Bajo los niveles superiores de época contemporánea y moderna se alcanzó el depósito bajomedieval, en el que dos estratos superpuestos, uno de color beige (UE 42) y otro de color castaño oscuro (UE 40), sellaban un suelo (UE 37B) y un hogar preparado en él (UE 37A). Este suelo estaba compuesto por arcillas de color castaño, fragmentos de teja y guijarros de pequeño tamaño que forman un enchado bastante consistente. Hogar y suelo se disponen sobre las margas que constituyen la base geológica de la zona (UE 11). Bajo el suelo,

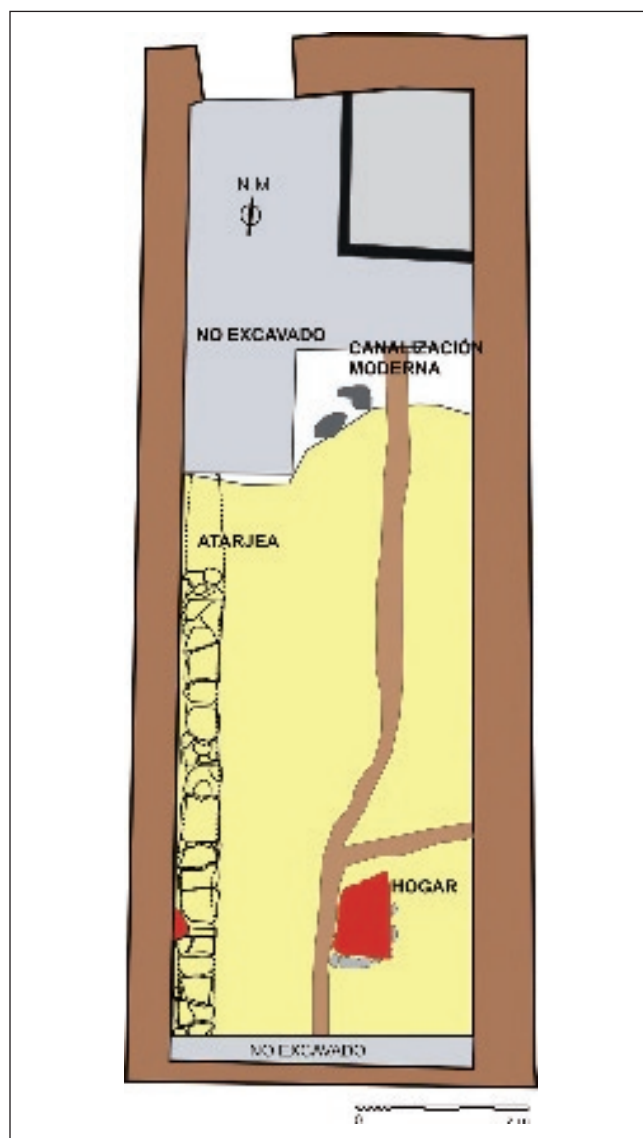


FIGURA 2: Planta final del sector 1.

paralela e inmediata al muro occidental, se descubrió una atarjea (UE 47) de caja en forma de artesa, cubierta por losas de piedra caliza y rellena por arenas muy puras, de color blanquecino y sin indicios de materia orgánica (UE 48). Este sedimento contenía unos pocos fragmentos de cerámica medieval. La falta de materia orgánica en su interior lleva a pensar que esta estructura pétreo se utilizaba como conducción de aguas limpias. La secuencia estratigráfica descrita se hallaba cortada por una gran zanja, que afectaba al hogar y estratos medievales, practicada en la zona central del área excavada para dar cabida a una canalización moderna.

Vista la estratigrafía y a tenor de los materiales de las unidades 42 y 40, no cabe duda al señalar la medievalidad del hogar UE 37A y el suelo UE 37B, así como la atarjea



Foto 1: Vista general del sector 1 terminada la excavación. En el centro y cortando el suelo bajomedieval, se aprecia una alcantarilla de época moderna y, al fondo, tras ella, el hogar de la vivienda. A la derecha, paralela al muro occidental de la construcción, corre la caja de la atarjea medieval, aquí ya totalmente levantada.



Foto 2: El hogar de la construcción fue parcialmente destruido al construirse, en época moderna, la alcantarilla que aparece en la imagen junto a él. Presentaba señales de rubefacción intensa y se hallaba cubierto por una compacta capa de cenizas y restos de carbón vegetal.

UE 47. De igual origen son los muros del espacio excavado (UE 28, muro occidental, y UE 14, muro oriental) en sus partes bajas, pues claramente se han reedificado en altura, ya que sus zanjas de cimentación aparecen cubiertas por los estratos de cronología medieval. El hogar, de forma cuadrangular, compuesto por arcilla muy endurecida e intenso color rojizo debido al fuerte calor recibido, se sitúa en una posición ligeramente excéntrica en relación al espacio doméstico correspondiente.

En el sector 2 la estratigrafía bajomedieval se encontraba muy arrasada, debido a actividades posteriores.



Foto 3: Suelo de la vivienda medieval, formado por tierra compactada con pequeños cantos rodados de origen marino.

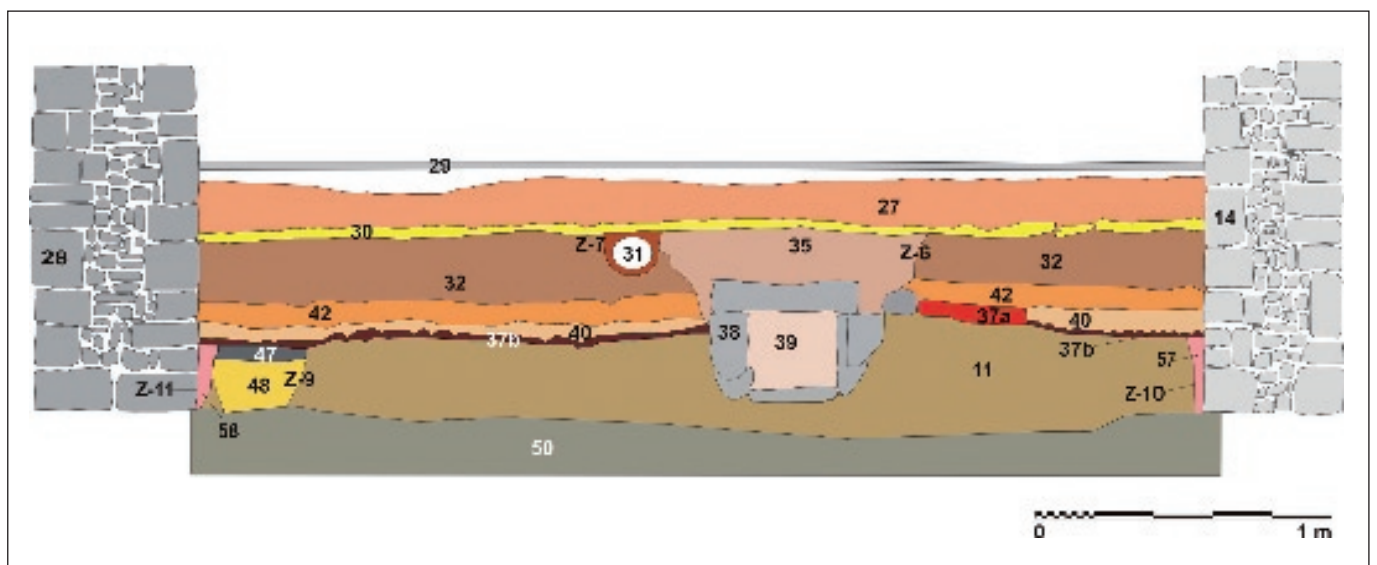


Figura 3: Perfil estratigráfico del sector 1.

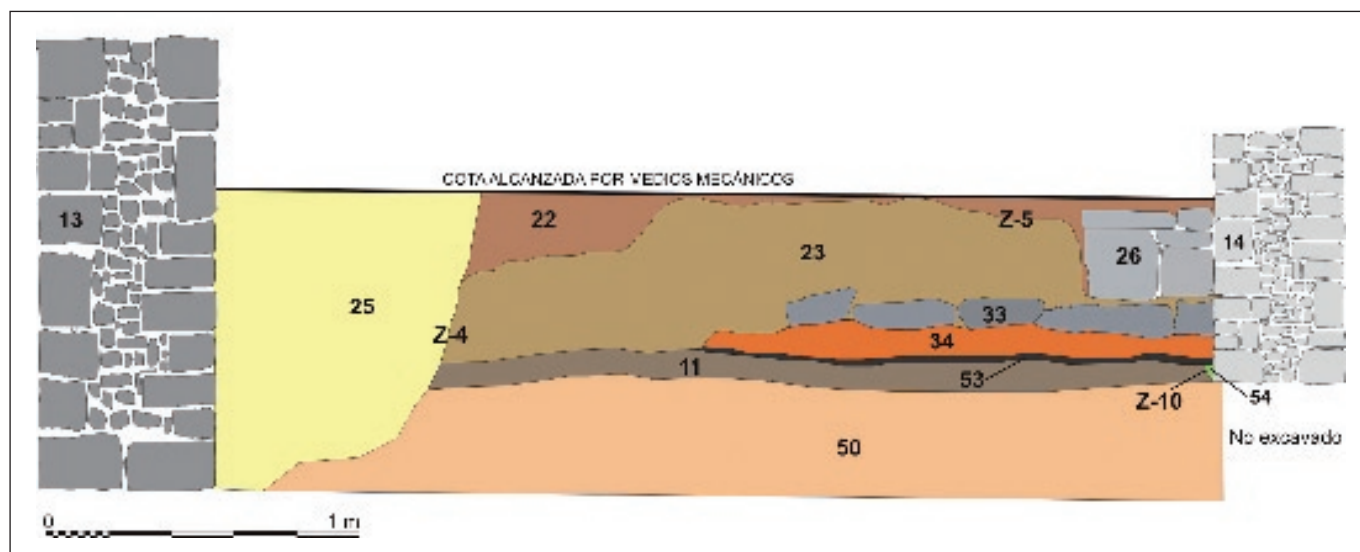


FIGURA 4: Perfil estratigráfico del sector 2.

Aquí solamente se pudo identificar un pavimento (UE 33), que sella la unidad UE 34, la cual ha proporcionado abundante material bajomedieval, y bajo ella la UE 53, un delgado suelo de tierra. Las UE 33 y 34 aparecen solamente en la mitad oriental del sector; en el resto la zanja de cimentación del muro oriental de este espacio (UE 13) las destruyó. El muro occidental (UE 14) es, como ya se había visto en el sector 1, en su parte inferior de época medieval, habiendo sido muy remodelado en altura en fechas posteriores.

MATERIALES ARQUEOLÓGICOS

Del total de la secuencia estratigráfica excavada, las unidades 34, 40, 42, 37b, 48 y 53 ofrecieron un conjunto material homogéneo situado cronológicamente en época bajomedieval.

El conjunto cerámico correspondiente a este momento está compuesto, principalmente, por fragmentos de cerámica común, pertenecientes, en mayor proporción, al cuerpo de las piezas. Las cerámicas se presentan muy fragmentadas, tanto que a pesar del tiempo dedicado no fue posible reconstruir siquiera perfiles, si bien en función de sus características parecen responder en buen número a ollas de cuerpo globular. Estos fragmentos presentan acabados tanto lisos como con incisiones a peine. También se han obtenido bordes engrosados al exterior con labio redondeado, asas acintadas, algunas de ellas con decoración incisa, y un buen número de fragmentos de bases, siempre planas. Las pastas presentan grandes desgrasantes perfectamente visibles y mayoritariamente tienen tonos

grises, aunque también rojizos y blanquecinos. Se trata de producciones hechas a torneta y con cocciones oxidantes y reductoras. Aparecen en cierto número cerámicas peinadas que presentan tonos violáceos, fruto de su sobrecocción, idénticas a las localizadas con profusión en los solares excavados por nosotros en la plaza de La Corrada y que incluimos en el grupo 1 de materiales cerámicos recuperados en esas excavaciones (MENÉNDEZ Y SÁNCHEZ, 2007: 392). Junto a ellos se ha documentado un pequeño lote de cerámicas con paredes bastante delgadas, pasta blanquecina y vidriado verde que, según nos han informado³, se trataría de productos importados, cuyo origen podría estar en Francia, llegando a Asturias desde el puerto de La Rochelle, o, por contra, podría tratarse de producciones propias de alfares catalano-aragoneses.

De entre los materiales metálicos, destacan un gancho de hierro⁴ (GJ-03/1094) y varias piezas de bronce: una posible pesa, varios pequeños eslabones de una cadena y, sobre todo, un posible ungüentario (GJ-03/1095), de cuerpo globular sostenido sobre tres pies redondeados y pequeña asa con perforación pasante, decorado a base de motivos vegetales y una banda de festón en la parte inferior del mismo, todo ello inciso.

Se recogieron también gran cantidad de restos óseos de fauna y un buen lote de malacofauna, en su mayoría

³ Sobre este tipo de cerámicas nos informaron don Santiago Calleja y don José Avelino Gutiérrez.

⁴ En el momento de su recuperación se consideró que podría tratarse de una llave. La restauración de la pieza reveló que se trataba de un sencillo gancho de hierro.

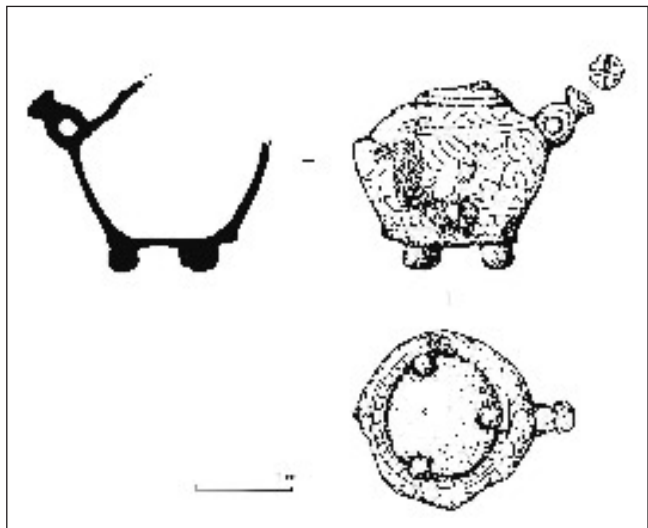


FIGURA 5: Posible ungüentario de cobre. (Dibujo: Andrea Menéndez Menéndez).

lapas, aunque también se encuentra alguna valva de ostra y mejillón, además de una caracola.

Mencionar, por último, la aparición de un material de época romana, un fragmento de tégula, en un nivel de época moderna.

RESUMEN FINAL

Tras la excavación en extensión del nº 4 de la calle Gregorio García Jove de Cimadevilla (Gijón), estamos en condiciones de asegurar la existencia en este lugar de un espacio doméstico situado cronológicamente en época bajo-medieval, como así atestiguan los materiales arqueológicos cerámicos recuperados. Este espacio, de planta rectangular, presentaba un suelo de tierra apelmazada con pequeños cantos rodados y contaba con un hogar cuadrangular si-

tuado en posición excéntrica. Paralela al muro occidental corre una canalización de aguas limpias constituida por losas calizas.

Los cierres oriental y occidental de la construcción bajomedieval se corresponden con los muros de la edificación hoy presente, que han sido reconstruidos en diversas ocasiones. No ha sido posible definir con igual precisión los cierres septentrional y meridional por el arrasamiento



FOTO 4: Imagen de la atarjea bajomedieval, que corre paralela al muro occidental de la construcción, una vez retirado el suelo que la cubría. Su relleno, compuesto de sedimentos arenosos muy limpios, ausentes de materia orgánica y basuras –se han recuperado escasos y muy pequeños fragmentos de cerámica–, indica su uso como conducción de agua limpia y no como colector de evacuación de aguas fecales.



FOTO 5: Pavimento localizado en el sector 2, correspondiente, probablemente, a una calle.

y alteraciones reconocidas en ambas partes, fruto del prolongado uso de este espacio. Pensamos que la ubicación de los muros actuales debe corresponderse con la original, aunque algunas piedras calizas en el extremo norte del sector podrían corresponder a una estructura de difícil interpretación con los datos obtenidos.

El sector 2, actual garaje del nº 4 de Gregorio García Jove, se correspondería con un espacio abierto, quizás una calle, que dispuso de pavimento empedrado irregular.

Resulta reseñable la permanencia de esta construcción doméstica pues, fundada entre los siglos XIII y XIV, llegó al inicio del XXI con el mismo esquema de planta y uso, aun-

que, evidentemente, sometida a múltiples remodelaciones, reconocibles en sus paramentos.

BIBLIOGRAFÍA

FERNÁNDEZ OCHOA, C. y GARCÍA DÍAZ, P. (1995): «Excavaciones arqueológicas en Cimadevilla (Gijón)», en *Excavaciones arqueológicas en Asturias (1991-1994)*, Oviedo, pp. 281-282.

MENÉNDEZ GRANDA, A. y SÁNCHEZ HIDALGO, E. (2007): «Excavación arqueológica en la plaza de La Corrada de Cimadevilla (Gijón)», en *Excavaciones arqueológicas en Asturias (1999-2002)*, Oviedo, pp. 391-393.