

EXCAVACIONES ARQUEOLÓGICAS EN ASTURIAS 2003-2006



GOBIERNO DEL PRINCIPADO DE ASTURIAS

CONSEJERÍA DE CULTURA Y TURISMO

AGRADECIMIENTOS

Los coordinadores editoriales agradecen la colaboración prestada por todos los arqueólogos que han participado en esta publicación.

Igualmente desean agradecer la ayuda y el apoyo recibido de Pablo León Gasalla y de todo el Servicio de Conservación, Archivos y Museos.

Promueve: Consejería de Cultura y Turismo

Edita: Consejería de Cultura y Turismo

Ediciones Trabe S. L. U.

Distribuye: Ediciones Trabe S. L. U.

Coordinadores de la edición: Juan Fernández Reyero y César García de Castro Valdés

© De textos e ilustraciones: Los autores

© De la edición: Consejería de Cultura y Turismo

Fotografías de cubierta: De izquierda a derecha y de arriba a abajo:

- El *triclinium* durante su proceso de excavación. Yacimiento romano y medieval de Veranes, Cenero (Gijón)
- Necrópolis norte. Excavaciones arqueológicas en la iglesia de Santa Eulalia de Abamia (Cangas de Onís)
- Puchero recuperado. Excavación arqueológica en las calles Altamirano y Cimadevilla (Oviedo)
- Lápida funeraria. Excavaciones arqueológicas en la iglesia de Santa Eulalia de Abamia (Cangas de Onís)
- Vista aérea del yacimiento antes del inicio de los trabajos arqueológicos. El castro de Cabo Blanco, Valdeparés (El Franco)
- Galería del Osario. La cueva de El Sidrón (Piloña)
- Línea de muralla sobre el escarpe del foso interior. Monte Castrelo de Pelóu (Grandas de Salime)

Imprime: Gráficas Rigel

Depósito legal: As-5.716-09

ISBN: 978-84-8053-545-8

ISSN: 1135-7339

PRÓLOGO. Mercedes Álvarez González, *Consejera de Cultura y Turismo* 7

ARQUEOLOGÍA EN EL MEDIO URBANO 9

Intervención arqueológica en la iglesia de San Andrés de Pola de Allande (Allande). *M.ª Cristina Arca* 13

Excavación arqueológica en la calle San Bernardo nº 5 (Avilés) y musealización de la muralla. *Alejandro García Álvarez-Busto y Alfonso Fanjul Peraza* 23

Excavación arqueológica de la calle San Bernardo nº 31. Documentación de un nuevo tramo de la muralla de Avilés. *Alfonso Fanjul Peraza y Alejandro García Álvarez-Busto* 31

Rehabilitación del edificio nº 21 de la calle San Bernardo (Avilés). Seguimiento arqueológico (abril 2003). *Alicia García Fernández* 35

Intervención arqueológica en el solar nº 18 de la avenida de Francisco Carrillo, La Isla (Colunga). *Gerardo Sierra Piedra y Alejandro Sánchez Díaz* 37

Excavación arqueológica realizada en el solar nº 5 de la calle de Los Remedios (Gijón). Abril-junio de 2005. *Paula Bartolomé Ovejero y Catalina Yañez Solís* 45

Excavación arqueológica en el solar nº 1 de la calle Recoletas (Gijón). Julio 2004. *Alicia García Fdez.* 49

Obras de reparación en la capilla de San Lorenzo (Gijón). *Otilia Requejo Pagés, Jacob Colloto Montero y Virginia Gallego Espinella* 53

Un espacio doméstico de época bajomedieval en la calle Gregorio García Jove de Cimadevilla (Gijón). Informe de la excavación arqueológica. *Estefanía Sánchez Hidalgo y Alfonso Menéndez Granda* 57

Excavación arqueológica en el entorno de la Cámara Santa de la Catedral de Oviedo (2003-2004). *Sergio Ríos González* 63

Intervención arqueológica en el solar nº 8 de la calle Mon (Oviedo). Campaña 2004. *Gema E. Adán Álvarez, Covadonga Ibáñez Calzada y Noelia Fdez. Calderón* 75

Excavaciones arqueológicas en el balneario de Las Caldas (Oviedo) 2004. *Sergio Ríos González* 83

Excavación arqueológica realizada en el solar nº 5 de la calle Cimadevilla (Oviedo). Estratigrafía, estructuras y materiales de época bajomedieval. *Estefanía Sánchez Hidalgo y Alfonso Menéndez Granda* 89

Estratigrafías y materiales medievales hallados en la excavación arqueológica realizada en los solares número 1, 3, 5 y 7 de la calle Altamirano y número 21 de la calle Cimadevilla (Oviedo). *Alfonso Menéndez Granda y Estefanía Sánchez Hidalgo* 97

Actuación arqueológica en los solares 4, 5 y 6 de la plaza de La Constitución (Oviedo). *Otilia Requejo Pagés, Virginia Gallego Espinella y Jacob Colloto Montero* 105

Intervención arqueológica en el solar nº 19 de la calle Manuel Fernández Juncos (Ribadesella). *M.ª Cristina Arca Miguélez* 113

Seguimiento arqueológico de las obras de reurbanización de La Plaza (Tevera). *Otilia Requejo Pagés, Valentín Álvarez Martínez y Nicolás Alonso Rodríguez* 121

Intervención arqueológica en el patio anejo al palacio de los Hevia (Villaviciosa). Abril-junio 2003. *Alicia García Fernández* 127

ARQUEOLOGÍA EN EL MEDIO RURAL 133

Excavación arqueológica del *moyón* de La Corralá, La Pola del Pino (Aller). *Fructuoso Díaz García* 137

Intervención arqueológica en la iglesia de Santa María de Suares (Bimenes). Iª fase en noviembre de 2005 y IIª fase en septiembre de 2006. *M.ª Cristina Arca Miguélez* 143

Intervención arqueológica en la necrópolis tumular de Penouta (Boal). *Gerardo Sierra Piedra, Luis Blanco Vázquez y Bernardino Díaz Nosty* 149

Excavaciones arqueológicas en el castro de Pendia (Boal). *Fernando Rguez. del Cueto y Ángel Villa Valdés* 159

La cueva de La Peña, San Román (Candamo). Documentación 3D y nuevos grafismos parietales. *M.ª Soledad Corchón, Diego González-Aguilera, Diego Gárate, Angel L. Muñoz, Javier Gómez-Lahoz y Jesús Sabas Herrero* 171

Análisis no destructivo de la materia colorante mediante instrumentación Raman portátil en el arte parietal de la cueva de La Peña, San Román de Candamo (Candamo). <i>M. Olivares, X. Murelaga, K. Castro, D. Gárate, M. S. Corchón</i>	187	<i>Rubén Montes López, Susana Hevia González, Ángel Villa Valdés y Alfonso Menéndez Granda</i>	313
Excavaciones arqueológicas en Santa María de Villaverde (Cangas de Onís). 2002-2003. <i>Sergio Ríos Glez.</i>	193	Obras de rehabilitación de la ermita de El Carbayu (Langreo). <i>Rosario Suárez Vega</i>	323
Excavaciones arqueológicas en la iglesia de Santa Eulalia de Abamia (Cangas de Onís). 2005-2006. <i>Sergio Ríos González</i>	201	Excavación arqueológica y seguimiento arqueológico de las obras de restauración de Santa María del Naranco (Oviedo) 2007. <i>Elías Carrocera Fernández, Bernardino Díaz Nosty y Gerardo Sierra Piedra</i>	331
Excavaciones arqueológicas en la cueva de La Güelga (Cangas de Onís). <i>Mario Menéndez y otros</i>	209	La iglesia de San Miguel de Lillo (Oviedo). Obras de conservación y actuación arqueológica (2005-2006). <i>Otilia Requejo Pagés, Montserrat Jiménez Sánchez y Francisco Javier Alonso Rodríguez</i>	339
Arqueología y rehabilitación de Santa María de Monasterio de Hermo (Cangas del Narcea). <i>David Flórez de la Sierra</i>	223	Excavaciones arqueológicas en San Juan de Priorio (Oviedo), 2005. <i>Sergio Ríos González</i>	347
Intervención arqueológica en el edificio de las cuadras del monasterio de San Juan Bautista de Corias (Cangas del Narcea). <i>Alejandro García Álvarez-Busto</i>	227	Documentación, modelado y reconstrucción 3D de la cueva de Las Caldas (Oviedo). El yacimiento y el arte parietal. <i>M^a Soledad Corchón, Diego González-Aguilera, Angel L. Muñoz, Javier Gómez-Lahoz y Jesús Sabas Herrero</i>	355
Entrellusa, Perlora (Carreño): evidencias paleolíticas, de enterramientos tardoantiguos y hábitat medieval. <i>G. E. Adán y otros</i>	235	La cueva de El Sidrón, Borines (Piloña). Campañas de excavación de 2003 a 2006. <i>Javier Fortea, Marcos de la Rasilla y otros</i>	367
El monasterio de Santa María de Raíces (Castrillón): intervención arqueológica de 2005 y propuesta interpretativa. <i>Iván Muñiz López y Alejandro García Álvarez-Busto</i>	243	Intervención arqueológica en la necrópolis medieval de Bueida, Ricabo (Quirós). <i>Susana Hevia González y Rubén Montes López</i>	385
El castro de Cabo Blanco, Valdepareas (El Franco): informe sobre los trabajos de acondicionamiento y exploración arqueológica (2004-2007). <i>José Antonio Fanjul Mosteirín, Ángel Villa Valdés y Álvaro Menéndez Granda</i>	255	Obras de consolidación de las ruinas del monasterio de Santa María de Tina (Ribadedeva). <i>Rosario Suárez Vega</i>	393
Capilla de San Martín de Veriña (Gijón). <i>David Flórez de la Sierra</i>	265	Estudio arqueológico de la iglesia de San Salvador de Moro (Ribadesella) 2003-2004. <i>Sergio Ríos Glez.</i>	401
Informe de la excavación de cuatro sondeos arqueológicos en el exterior del pozo de agua nº 1 del castro de la Campa Torres (Gijón). <i>Alfonso Menéndez Granda y Estefanía Sánchez Hidalgo</i>	275	Documentación arqueológica en la cueva de Tito Bustillo, Ardines (Ribadesella): campañas de 2003 a 2007. <i>Rodrigo de Balbín Berhmann, José Javier Alcolea González y Miguel Ángel González Perreda</i>	411
El yacimiento romano y medieval de Veranes, Cenero (Gijón). Campañas 2003-2006. <i>Carmen Fernández Ochoa y Fernando Gil Sendino</i>	283	Investigaciones arqueológicas de 2005 y 2006 en las minas de cobre prehistóricas de la Sierra del Aramo, Texéu (Riosa). <i>Miguel Ángel de Blas Cortina y Manuel Suárez Fernández</i>	421
Actuación arqueológica en la iglesia parroquial de Santa María de Luanco (Gozón). <i>Ángela Rodríguez Vázquez</i>	303	La Cueva del Conde 2003-2006 (Proyecto CN 04-218): neandertales y cromañones en el valle de Tuñón (Santo Adriano). <i>Miguel Arbizu Senosiain, Juan Luís Arsuaga Ferreras y Gema E. Adán Álvarez</i>	435
A propósito del fenómeno tumular neolítico en Grandas de Salime: la datación carbono 14 del túmulo 1 del Chao de Cereixeira. <i>Angel Villa Valdés</i>	309	Actuación arqueológica en Santa María de Narzana (Sariego) 2006. <i>Sergio Ríos González y Andrea Menéndez Menéndez</i>	447
Monte Castrelo de Peló n u (Grandas de Salime). Avance sobre su secuencia estratigráfica e interpretación histórica.		Os castros de Taramundi: reseña sobre el plan director e informe relativo al avance de las excavaciones arqueológicas. <i>Alfonso Menéndez Granda y Ángel Villa Valdés</i>	455

Excavaciones en los Castros de La Cogollina y La Garba (Teverga). Pautas del doblamiento castreño en un valle de montaña. <i>Alfonso Fanjul Peraza, Carlos Fernández Rodríguez, Mara Catalina López Pérez y Alberto Álvarez Peña</i>	465	Castillos y fortificaciones feudales en Asturias. <i>José Avelino Gutiérrez González</i>	493
Trabajos arqueológicos en el área minero-metalúrgica de la parroquia de Muñás (Valdés). <i>Estefanía Sánchez Hidalgo, Fernando Rodríguez del Cueto y Alfonso Menéndez Granda</i>	473	Actuación arqueológica en relación con las obras de duplicación de la carretera AS-18 Oviedo-Gijón. <i>Otilia Requejo Pagés y Valentín Álvarez Martínez</i>	519
Campaña de intervención arqueológica en la iglesia de San Andrés de Bedriñana (Villaviciosa). <i>Alicia García Fernández</i>	479	Seguimiento arqueológico de la construcción de al AS-239: nueva carretera Candás-Luanco. <i>Otilia Requejo Pagés, Santiago Calleja Fernández y Eva Martos de la Torre</i>	527
Seguimiento arqueológico en la iglesia de San Salvador de Fuentes (Villaviciosa). <i>Alicia García Fernández</i>	487	INVENTARIOS ARQUEOLÓGICOS.	535
		Actualización del Inventario Arqueológico de Gijón. Objetivos y resultados. <i>Estefanía Sánchez Hidalgo y Alfonso Menéndez Granda</i>	537

EXCAVACIÓN ARQUEOLÓGICA REALIZADA EN EL SOLAR Nº 5 DE LA CALLE CIMADEVILLA (OVIEDO). ESTRATIGRAFÍA, ESTRUCTURAS Y MATERIALES DE ÉPOCA BAJOMEDIEVAL

Estefanía Sánchez Hidalgo y Alfonso Menéndez Granda

La edificación en el solar nº 5 de la calle Cimadevilla de Oviedo motivó la ejecución de la intervención arqueológica¹ cuyos resultados se presentan. Dicha intervención, efectuada en agosto de 2006, consistió inicialmente en la excavación de dos sondeos, cuyos resultados obligaron a la ampliación de la superficie de excavación hasta agotar el depósito arqueológico.

LOCALIZACIÓN Y CONTEXTO HISTÓRICO DEL SOLAR

El solar objeto de intervención arqueológica se localiza en el casco histórico de Oviedo, en la calle Cimadevilla, dentro, por tanto, del recinto murado de la ciudad, muy próximo a la puerta principal de acceso al mismo y, concretamente, en uno de los principales ejes del barrio mercantil en época medieval en el que la documentación sitúa, entre otros, a artesanos de la piel como peleteros y zapateros. Precisamente, la casa de la cofradía de San Nicolás de los zapateros, de la que hay constancia de su existencia desde 1219, se encontraba en esta calle, para la que hay distintas referencias a casas con huertas y actividades relacionadas con la transformación de la piel (ARGÜELLO MENÉNDEZ, 2008).

Aquí comenzó el incendio que, iniciado en la Nochebuena de 1521, asoló gran parte de la ciudad (AVILÉS Y HEVIA, 1991: 296). En las actas municipales posteriores se insta a los vecinos a desescombrar y derribar los muros que amenazasen ruina así como al retranqueo de las nuevas fachadas (BENITO RUANO, E., 1983: 32-45). Siempre ha constituido una de las calles principales del casco histórico de la ciudad, denominándose Calle Mayor en el siglo XVII, y siendo lugar de residencia de las familias más importantes de la ciudad y gobernador del Principado hasta el siglo XVIII. El 9 de mayo de 1808 se inició en esta calle el levantamiento contra los invasores franceses y hasta bien entrado el XIX conservó el carácter de vía principal, con importantes comercios, bazares, casas de banca y cafés

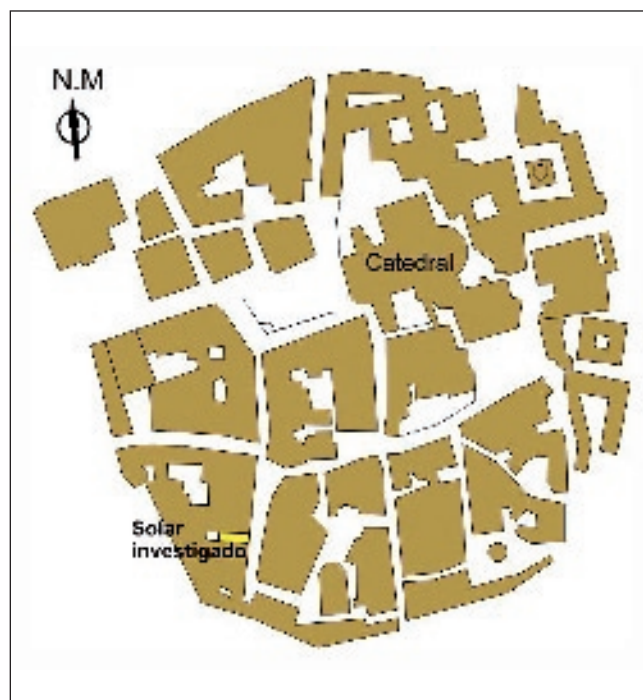


FIGURA 1: Localización del solar excavado en el casco histórico de Oviedo.

(TOLIVAR FAES, 1985: 158-160 y CANELLA SECADES, 1984: 107-109).

En la consulta realizada en el Archivo Municipal de Oviedo sobre el nº 5 de esta calle tan sólo se ha encontrado una referencia de cierta antigüedad. Corresponde a la solicitud, en marzo de 1914 y por parte de don Nicolás González Mori, de autorización para elevar un piso a la casa existente en este lugar.

LA INTERVENCIÓN ARQUEOLÓGICA: CARACTERÍSTICAS GENERALES Y METODOLOGÍA

La intervención arqueológica llevada a cabo en este solar se estructuró en dos fases de actuación. En la primera de ellas se excavaron dos sondeos, de 6,1 m x 1,5 m y 5,6 m

¹ MSárqueo Estudio de Arqueología, S. L.

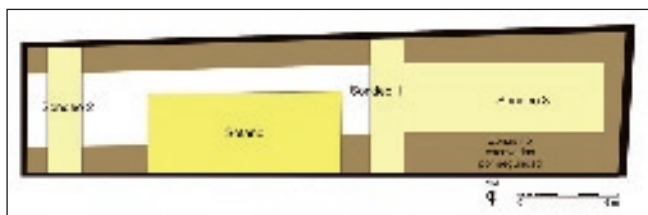


FIGURA 2: Distribución de los sondeos.

x 1,5 m, cuyo objetivo era evaluar el interés y la potencialidad arqueológica del solar. En función de los resultados obtenidos, se planteó la necesidad de acometer una segunda fase, que tuvo como finalidad el rescate, en toda la superficie que fue posible, de la información arqueológica contenida en ella. Por motivos de seguridad, se dejaron testigos de 1,5 m de ancho adosados a las medianeras con los edificios colindantes. Tampoco se actuó en el centro del solar, ocupado por un sótano cuya construcción eli-

minó totalmente la estratigrafía arqueológica. Finalmente, la superficie total excavada alcanzó los 40,89 m². Los dos primeros sondeos se denominaron 1 y 2. El área de excavación de la segunda fase fue denominada sondeo 3.

Metodológicamente, se excavó en todos los casos siguiendo criterios estratigráficos horizontales. El reflejo documental de la estratigrafía obtenida se realizó a partir de los perfiles estratigráficos resultado de la excavación y de las plantas levantadas de todos los estratos. Los materiales arqueológicos de época moderna se adscribieron a cada unidad estratigráfica de procedencia. Los de época bajomedieval se situaron, además, sobre una cuadrícula de 50 x 50 cm de lado.

ESTRATIGRAFÍA Y ESTRUCTURAS

La estratigrafía resultante de la intervención se enmarca cronológicamente entre la época bajomedieval y la



FOTO 1: Sondeo nº 3 en curso de excavación. Se aprecia con claridad uno de los grandes hoyos que cortan el nivel de incendio bajomedieval y la base geológica.

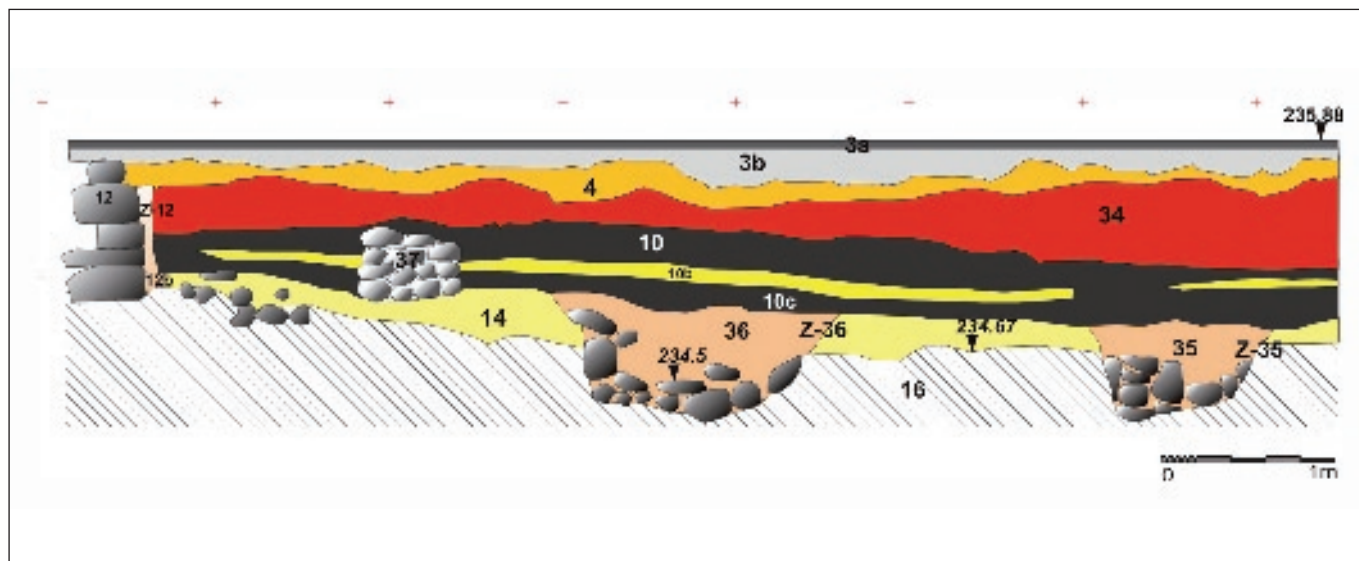


FIGURA 3: Perfil estratigráfico norte del sondeo 3.

actualidad. A época contemporánea responden el solado y varias zanjas para albergar infraestructuras del edificio. De época moderna es el edificio derribado. También de época moderna, aunque anterior al edificio derribado, fue un gran muro que recorría el solar de este a oeste y que, cimentado en la base geológica, seccionó totalmente la estratigrafía por el centro del solar. Este muro fue totalmente desmontado, siendo perfectamente identificable la zanja de expolio cortando los estratos modernos y bajomedievales, incluyendo un nivel (UE 34), en el que se recogieron dos maravedíes de Felipe III, emitidos entre 1602 y 1620.

Aparece claramente en la estratigrafía el reflejo del incendio que arrasó esta parte de la ciudad en 1521. En este estrato (Ue 10) se documentó abundante material cerámico, entre el que se encuentran varias piezas completas o casi completas, y una moneda de los Reyes Católicos. En la zona de contacto de éste con el nivel superior (UE 34) se halló otra de Alfonso V de Portugal, emitida entre 1438-1481. El arco cronológico que proporcionan estas monedas, teniendo en cuenta su perduración, encaja bien con la estratigrafía y datación recogida en la documentación para ese famoso fuego.

Sobre este paquete de incendio se localizó un estrato (UE 34) compuesto por escombros, abundantes fragmentos de teja y mortero y material cerámico similar al hallado en el seno del nivel de incendio infrayacente, si bien la ya mencionada moneda de dos maravedíes de Felipe III le confiere al estrato una cronología más moderna. Es plausible pensar que se trata de escombros producto del incendio de 1521 y alojados aquí más tarde, fruto de alguna obra o remodelación de este espacio.

Bajo el paquete estratigráfico del incendio de 1521 se documentó, en la parte del solar más próxima a la calle Cimadevilla, otro nivel de incendio (Ue 14). Su interfase queda perfectamente definida por una señalada capa de carbones y maderas carbonizadas que lo separan del nivel superior. La falta de un estrato interpuesto entre ambos incendios hizo pensar que pudiera tratarse del mismo fuego y que nos hallásemos ante el reflejo estratigráfico de un suelo de madera quemado sobre el que cae, también quemado, un forjado de madera correspondiente a un piso alto. La existencia de la estructura UE 37, un murete de cantos trabados por medio de mortero, construido sobre el nivel 14 y anterior al nivel 10, pues este segundo lo cubre, sustenta la diferenciación cronológica entre ambos incendios, resultando el inferior de época bajomedieval, cronología obtenida del material cerámico. Este segundo incendio podría ser el mismo que, con mayor claridad, localizamos en la excavación efectuada en el solar nº 1, 3, 5 y 7 de la calle Altamirano y nº 21 de Cimadevilla.

Además del murete mencionado, se han documentado endebles estructuras correspondientes a hoyos y que quedan encuadrados en dos momentos estratigráficos diferentes pero del mismo período bajomedieval: unos cortan el nivel 14 y otros se hallan cubiertos por él. Los más modernos son los hoyos UE Z-35, Z-36, Z-39 y Z-40, de los que los dos primeros, por su morfología, profundos y rellenos de piedra, pudieran haber sido destinados a albergar algún pie derecho. Los otros dos hoyos, poco desarrollados y rellenos de tierra, no han dado pistas para una correcta interpretación. Algo más antiguos resultan los Z-41, Z-42 y Z-43, muy semejantes a Z-39 y Z-40 y para los que tam-

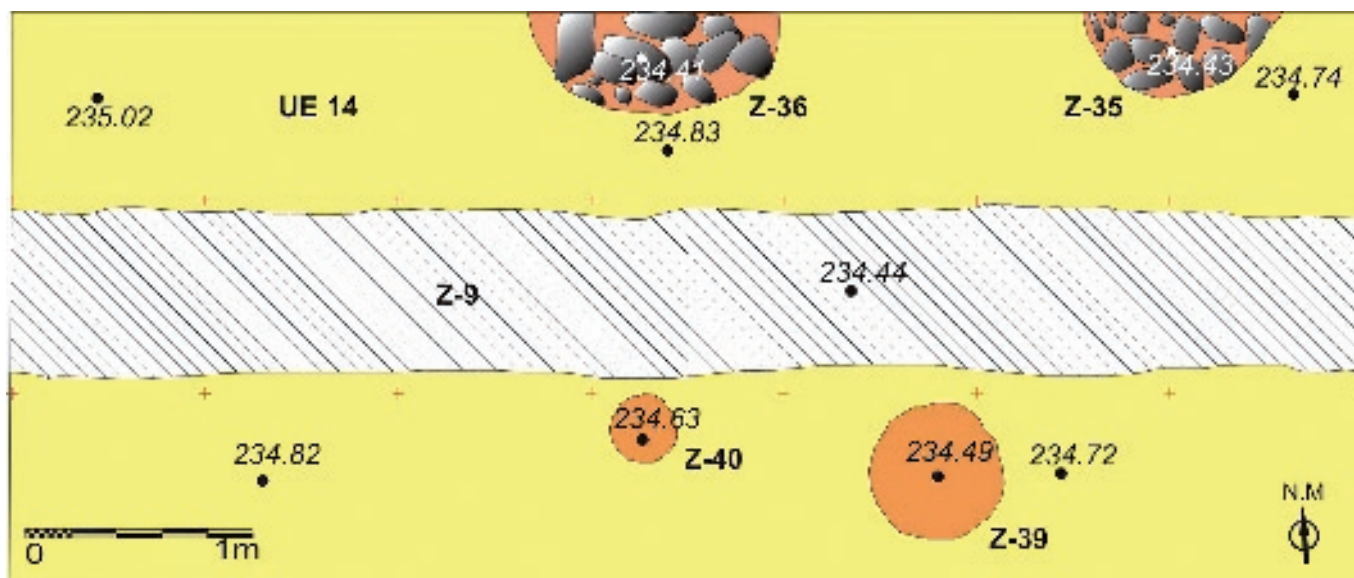


FIGURA 4: Sondeo 3. Planta de distribución de hoyos que cortan el incendio de época medieval.

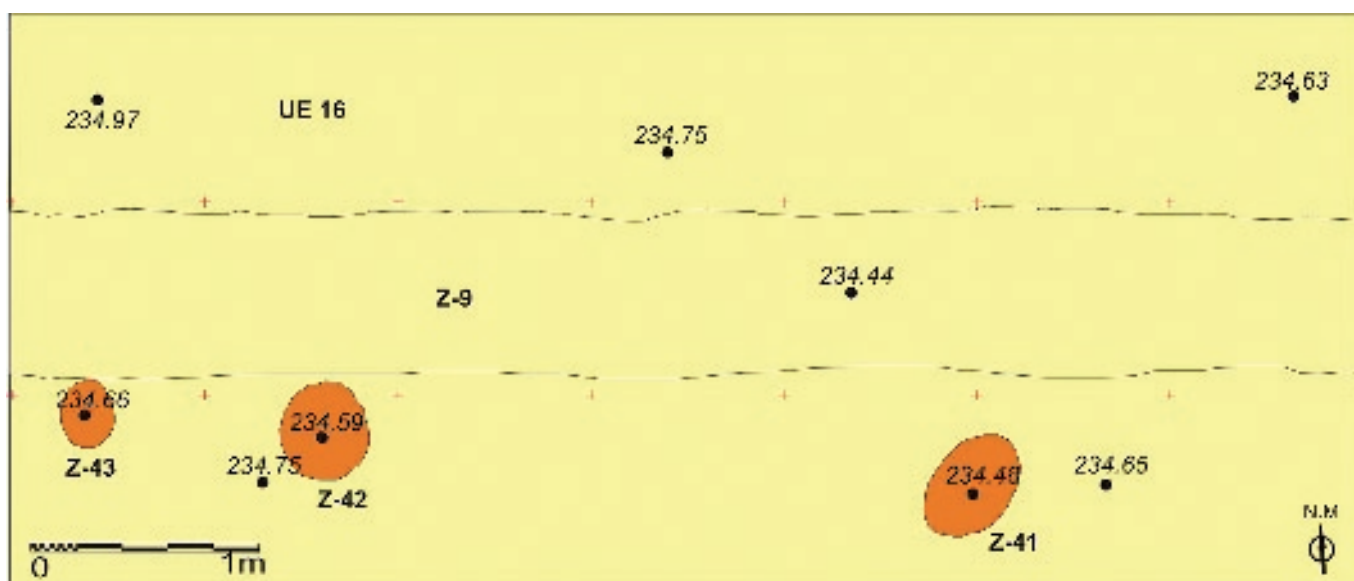


FIGURA 5: Sondeo 3. Planta de los hoyos más antiguos, practicados en la base geológica y cubiertos por el nivel de incendio.

poco podemos facilitar una interpretación, dado el exiguo espacio excavado.

Otra estructura bajomedieval, ésta localizada en el sondeo 2, es la unidad Z-29. Esta estructura, ligeramente ovoide (0,9 m este-oeste, 0,8 m norte-sur y casi 0,5 m de profundidad), cuenta con un forro, en los laterales y en la base, de finas tablillas de madera y se encontraba rellena por dos capas muy semejantes, estando formada la superior por cal muy suelta junto a bloques de piedra caliza irregulares y de mediano tamaño, y la inferior, más gruesa y dura, de 22 cm de potencia también de cal y cantos

angulosos calizos de pequeño tamaño. En el solar anteriormente referido de la calle Altamirano excavamos el año anterior tres estructuras similares a la descrita. En aquel momento creímos, con ciertas dudas, que podían ser usadas para apagar cal viva, pues estaban rellenas únicamente de ese material, aunque la presencia del cuidado forro de madera en base y laterales hacía difícil sostener esa idea. La búsqueda de una explicación a estas estructuras nos llevó a indagar sobre los procesos artesanales que podrían haberse desarrollado en este espacio, hallando respuestas acordes a los restos localizados en los trabajos de preparación de la

piel para su ulterior aprovechamiento como materia prima en la elaboración de distintos productos. Estas estructuras podrían estar relacionadas con la limpieza de las pieles y operación de la *pelame*, separación del cuero de la pelambre mediante su inmersión en agua y cal, para su posterior curtido (GARCÍA LÓPEZ DEL VALLADO, 2009: 117). A través de documentación se ha determinado la presencia de peleteros y zapateros en la calle Cimavilla en los siglos XIII a XV, e incluso en esta calle se hallaría la casa de la cofradía de San Nicolás de los zapateros, de la que hay constancia de su existencia desde 1219 y que perduraría hasta el año 1500, momento en que la ciudad gana el pleito contra la cofradía obligando a que se llevaran las tenerías a La Foncalada, donde ya existía una *pelame* desde fines del siglo XIII, a pesar de lo cual los artesanos habían seguido desarrollando sus labores en sus casas-talleres dentro de la cerca (ARGÜELLO MENÉNDEZ, 2008).

MATERIALES ARQUEOLÓGICOS

El volumen de material hallado en la intervención arqueológica fue importante si se tiene en cuenta la reducida superficie excavada. Se recuperaron 1.466 fragmentos cerámicos de época contemporánea, moderna y bajomedieval, seis monedas, varios objetos metálicos, un buen número de restos de fauna² y cuatro piezas líticas.

El grupo más nutrido es el del material cerámico, el cual presenta un alto grado de fragmentación, si bien se han localizado algunas piezas completas o casi completas, a las que un considerable esfuerzo reconstructor añadió varios perfiles completos reintegrados.

Las cerámicas contemporáneas están representadas por algunas lozas blancas industriales. Las piezas de época moderna, escasas, se han documentado principalmente en la UE 9, en la que se han hallado varios fragmentos de cerámicas esmaltadas y decoradas con motivos típicos de los

² Los restos de fauna no han podido ser estudiados, pues no es obligación de los promotores de la actuación urbanística costear esta parte de la investigación, no existiendo, por tanto, presupuesto para abordar este tipo de trabajos que tanta información procuran. Tampoco se pueden realizar, por idénticos motivos, análisis antracológicos, palinológicos etc., aunque por nuestra parte, en cada una de las actuaciones que llevamos a cabo, recogemos muestras voluminosas de tierra que, precisamente por ello, no son recibidas en el Museo. Para solventar esta situación quizás sería una solución el establecimiento de convenios entre la Administración y laboratorios o instituciones académicas, de tal modo que sea posible completar los trabajos arqueológicos realizados en el campo con los resultados de dichos estudios para lograr, con la suma de estas actuaciones, un verdadero proyecto de conocimiento arqueológico de los cascos históricos de nuestras ciudades, actualmente casi limitado a la exhumación y documentación de estructuras y materiales.



Foto 2: Vista cenital de la estructura circular Z-29 una vez concluido su vaciado. Estructuras semejantes fueron localizadas en el solar esquinero entre Cimadevilla y Altamirano.



Foto 3: Vaso recuperado íntegro en el nivel de incendio bajomedieval.

alfares de Faro. De la unidad 34 procede un pequeño crisol de fundición, localizado íntegro. Éste ha sido datado en época moderna por el material numismático hallado en la unidad, una acuñación de Felipe III (1602-1620), aunque la mayor parte de la cerámica que contiene es de origen bajomedieval, pudiendo serlo el crisol también.

El grueso del material fue documentado en el paquete relacionado con el incendio de 1521 y en los estratos bajomedievales. Las formas documentadas son: jarras de varios tipos, destacando numéricamente las de cuerpo bicónico presentes en diferentes tamaños; ollas, también de diversos



Foto 4: Pequeña jarrita monoasada, de cuerpo ovoide y base plana, documentada en el nivel incendio bajomedieval.



Foto 5: Jarra de cuerpo bicónico y probablemente biasada recuperada en el estrato correspondiente al incendio 1521.

diámetros y alturas; algún puchero y una hucha. Destaca la ausencia de formas abiertas, no habiéndose recuperado ningún plato o fuente. Las decoraciones presentes son: líneas onduladas incisas, poco frecuentes; profundas decoraciones verticales a peine, muy numerosas; y retículas, éstas muy marcadas en ocasiones y otras menos significadas. No faltan acanaladuras, a veces muy profundas. Aparecen tanto cocciones oxidantes como reductoras y se observa la típica falta de esmero en la fabricación de las cerámicas



Foto 6: Jarrita monoasada exhumada íntegra en el nivel correspondiente al incendio de 1521.

de esta época. Algunas piezas aparecen muy deformadas, pareciendo casi desechos de horno. Seguramente el grueso de material es de producción local y procedente de los alfares de Faro, al que hay que sumar algunos productos de importación, caso de las piezas vidriadas en verde y pastas blanquecinas. Estos últimos materiales, que hemos localizado en algunos solares de Oviedo (Altamirano esquina Cimadevilla) y Gijón (plaza de La Corrada), vienen siendo considerados producciones foráneas, francesas de la zona de La Rochelle, puerto que tuvo importante actividad comercial con Avilés, que sería el lugar de penetración en nuestra región, o procedentes del noreste peninsular, de alfares catalano-aragoneses³.

El material numismático está representado por seis monedas: dos ilegibles, una de Enrique IV (1454-1474), una de Alfonso V de Portugal (1438-1481), otra de los Reyes Católicos, de finales siglo XV, y finalmente una moneda de Felipe III (1598-1621)⁴.

Además de cierto número de clavos de hierro, se recuperaron, en estratos de época moderna, dos llaves en bastante buen estado de conservación y parte de una macheta de cocina⁵.

³ Sobre estas piezas nos han ilustrado don José Avelino Gutiérrez y don Santiago Calleja.

⁴ El material numismático ha sido clasificado por don Fernando Gil Sendino.

⁵ Las monedas y materiales metálicos fueron restaurados por doña Olga Gago Muñiz.

RESULTADOS DE LA INTERVENCIÓN

En la intervención arqueológica realizada en el solar nº 5 de la calle Cimadevilla de Oviedo se han excavado 40,89 m², superficie que supone la práctica totalidad del solar susceptible de ser intervenida, ya que se deben descontar los testigos que por seguridad hay que dejar adosados a fachada y medianeras, el área central de la finca, ocupada por un sótano que destruyó la estratigrafía en esa zona, y el extremo occidental, situado a cota inferior a la del resto del solar, debido a un rebaje del terreno realizado para albergar un patio interior.

La estratigrafía del lugar abarca desde época contemporánea hasta los siglos finales del período medieval. Se ha documentado un estrato correspondiente al fuego que asoló la ciudad en 1521 y otro anterior, bajomedieval, quizás el mismo que ya conocíamos de otra excavación anterior llevada a cabo en el solar de la calle Altamirano esquina Cimadevilla. En cuanto a las estructuras localizadas hay que decir que solamente se ha hallado un murete, frágil y de grosera factura, que a todas luces no parece corresponder a una construcción de entidad. Además, se han documentado cuatro hoyos de difícil interpretación, pues la escasa superficie excavada impide saber si se encuentran en relación con otros y su distribución en planta pudiera permitir su interpretación como sustento de elementos constructivos, y una estructura circular forrada de madera y rellena de cal, probablemente relacionada con la limpieza y pelambre de pieles para su posterior curtido.

En cuanto a los materiales hallados, destaca por su volumen el material cerámico, con un amplio lote de cerámicas bajomedievales, entre las que algunas se hallan completas o casi completas.

La intervención realizada ha permitido el rescate de la información arqueológica contenida en este reducido espacio, si bien precisamente esa limitación espacial dificulta la interpretación de determinados elementos. De todos modos, poco a poco la suma de actuaciones arqueológicas de este tipo nos permitirá acercarnos al conocimiento de la ciudad medieval y moderna de Oviedo. En este caso, gracias a esta intervención y la próxima en la esquina de esta calle Cimadevilla con Altamirano, podemos aportar, a través de la presencia de restos de los caleros o recipientes donde se sumergían en agua con cal las pieles, evidencias arqueológicas de la transformación artesana de la piel en esta zona de la ciudad medieval, conocida hasta el momento exclusivamente a través de documentación.

BIBLIOGRAFÍA

ARGÜELLO MENÉNDEZ, J. J. (2008): *La industria de la ciudad de Uviéu en la época medieval*, Palma.

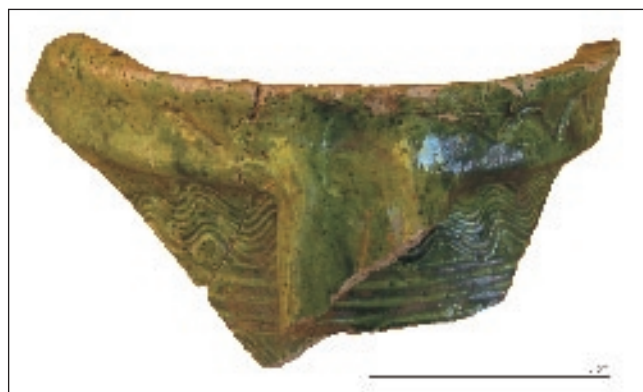


FOTO 7: Fragmento de borde de una de las cerámicas esmaltadas de coloración verde recuperadas en este solar.



FOTO 8: Macheta de hierro hallada en el estrato del siglo XVII, tras ser restaurada (foto de Olga Gago Muñiz).



FOTO 9: Gran fragmento correspondiente a la parte superior de una cerámica medieval decorada con profundas incisiones de peine.

AVILÉS Y HEVIA, Tirso de (1991, reed.): *Armas y linajes de Asturias y antigüedades del Principado (siglo XVI)*, Oviedo.

CANELLA SECADES, F. (1984, reed.): *El libro de Oviedo*, Oviedo.

BENITO RUANO, E. (1983): «El incendio de Oviedo en 1521 y otros fuegos», en *Astura*, Oviedo.

GARCÍA LÓPEZ DEL VALLADO, J. L. (2009): *La cal en Asturias*, Gijón, pp. 117-119.

RUIZ DE LA PEÑA, J. I. (coord.) (1995): *Oviedo, Asturias concejo a concejo*, RIDEA, Oviedo.

TOLIVAR FAES, J. (1985): *Nombres y cosas de las calles de Oviedo*.